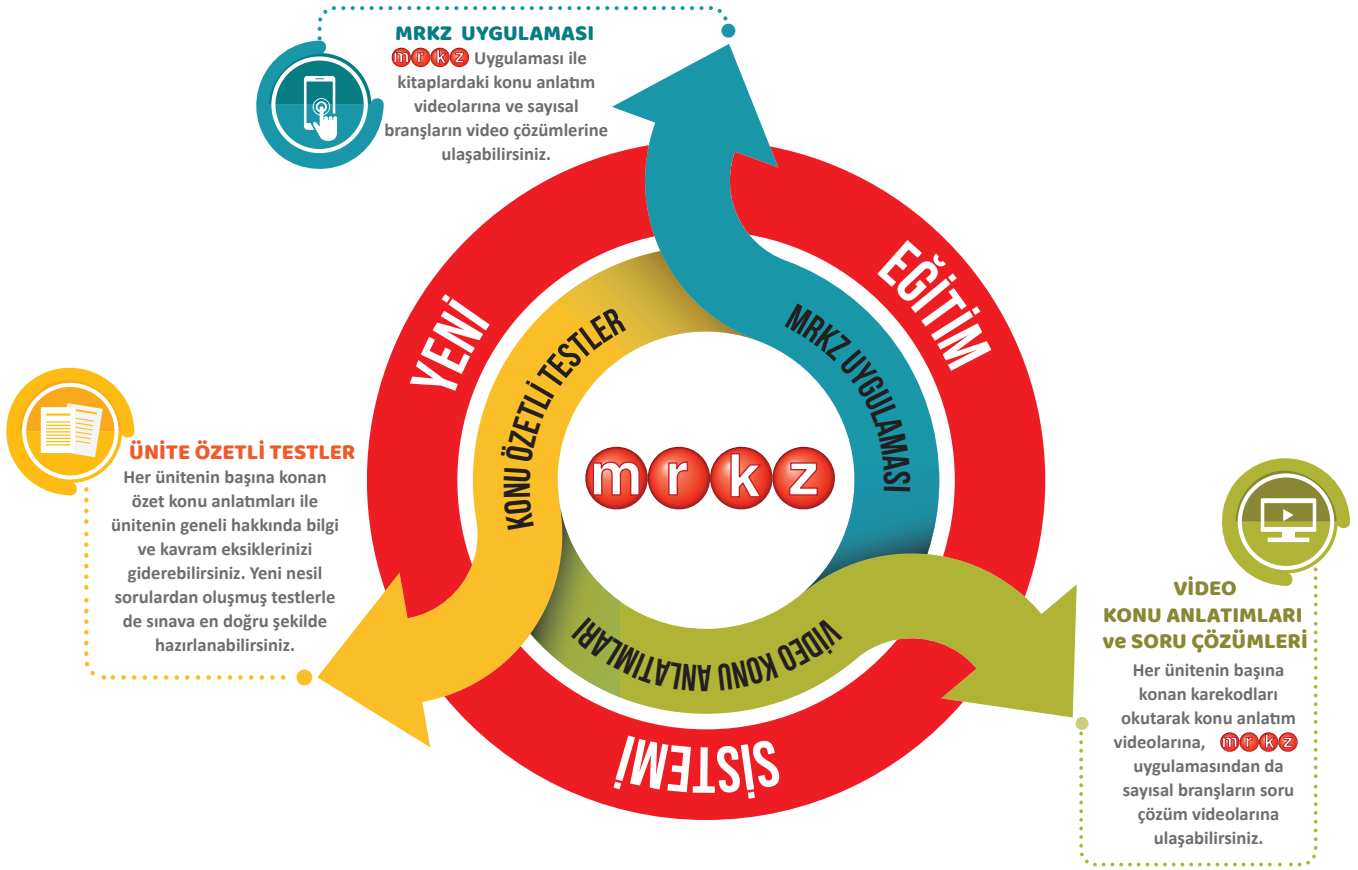




# İDEALİNİZDEKİ ÜNİVERSİTE İÇİN PLANLANMIŞ EN İYİ YOL



**Analitik Serisi Soru Bankaları**, zorluk derecesine göre sıralanmış testlerden oluşmaktadır. Soruların % 15'si kolay, % 65'i orta, % 20'i zorluk derecesi yüksek sorulardan oluşmaktadır. Ünitelerdeki soru adetleri ve kazanım sayıları ÖSYM'nin soru yönelimleri ile TYT ve AYT'deki soru yoğunluğu esas alınarak belirlenmiştir. Sorular; bilgi, kavrama, uygulama ve analiz düzeylerinde hazırlanmıştır. Ünitelerin son testlerindeki soruların ayırt ediciliği yüksektir. Ünite ile ilgili akıl yürütme ve üst düzey düşünme becerilerini ölçen çoktan seçmeli ve etkinlik tarzı sorularla etkili ve kalıcı öğrenmenin gerçekleşmesi amaçlanmıştır.

Bu kitabın tüm hakları yayınevine aittir.  
Yayınevinin izni olmaksızın, kitabın tümünün veya bir kısmının elektronik, mekanik, fotokopi veya başka yollarla basımı, çoğaltılması ve dağıtımı yapılamaz. Kitaba ait metinler, şemalar, tablolar ve sorular kaynak göstererek de olsa kullanılamaz.  
Kitabın hazırlanış yöntemi taklit edilemez.

**YAYIN KOORDİNATÖRÜ**

Sedat ÇALIŞKAN

**EDİTÖR**

Aleyna SELÇUK

**YAZAR**

Sedat ÇALIŞKAN

**REDAKSİYON**Biol YETİMOĞLU  
Kahraman DURMUŞ**DİZGİ - GRAFİK**

Orhan ATAK – Mümine TORUN

**ISBN**

978 - 605 - 7952 - 35 - 6

**BASKI**ERTEM BASIM Ltd. Sti./ANKARA  
Tel: (0312) 640 16 23 Faks: (0312) 640 16 24  
Sertika No: 16031**İLETİŞİM**Ostim Mahallesi 1207. Sokak No: 3/C-D  
Ostim / ANKARA  
Tel: (0312) 395 13 36 - 386 00 26  
GSM: (0549) 814 44 40

## ÖN SÖZ

### Merhaba Değerli Arkadaşlar,

Bu çalışmamız, başarısı kanıtlanmış özel bir yöntemle hazırlandı. Tarih öğretimine yeni bir soluk getireceğini düşündüğümüz kitaplarımızın içeriği, üç kavram üzerinde odaklanarak oluşturuldu. Bu kavramlar; analitik öğrenme, sarmal içerik belirleme yaklaşımı ve bireysel öğrenme özellikleridir.

Tarih hazırlık setleri; “Konu Anlatım Kitabı” ve “Soru Bankası” olmak üzere iki kitaptan oluşmaktadır. Öğrencilerimize önce konu anlatım kitabından konuları çalışmalarını öneririz. Konu anlatımı çalışmadan, doğrudan soru çözmeye başlamak bazı kazanımların hep eksik kalmasına yol açmaktadır. Konu anlatımı çalışmasının hemen ardından da o konuyla ilgili testleri çözmek, konunun pekişmesini sağlar.

Kitabımızda TYT - AYT Tarih konuları 27 üniteye ayrılmıştır. Bu konular, ÖSYM'nin yeni soru yönelimleri ile Ortaöğretim Tarih kazanımları doğrultusunda hazırlanan sorularla yoklanmıştır.

Soru bankamızdaki “Ünite Testleri” ile konuların parçalara ayrılarak tüm yönleriyle pekiştirilmesi amaçlanmıştır. Mikro hücrelendirme yöntemine göre hazırlanan bu testlerle adayların ünite ile ilgili tüm eksikliklerini görmeleri ve gidermeleri sağlanmıştır.

Kitabımızın hazırlanma amacı, ezbere dayalı tarih anlayışını değiştirerek, sistematik düşünme ve etkin akıl yürütme süreci ile anlamlı tarih öğrenme stratejilerini bir araya getirmektir.

Kitapla ilgili tüm soru ve önerilerinizi “editor@mrkz.com.tr” adresi ile “MRKZ Merkez Yayınları” facebook, “mrkz.merkezyayinlari” instagram sayfalarından bize doğrudan iletebilirsiniz.

Ortaöğretim Tarih Müfredatı ile ÖSYM'nin yeni soru yönelimleri dikkate alınarak hazırlanan bu kitabın, tüm adaylara yardımcı olmasını dileriz.

**Sedat ÇALIŞKAN**



## İÇİNDEKİLER

<b>ÖN SÖZ</b> .....	3
<b>İÇİNDEKİLER</b> .....	4
<b>Ünite: 1 – Tarih ve Zaman</b> .....	5
<b>Ünite: 2 – İnsanlığın İlk Dönemleri</b> .....	17
<b>Ünite: 3 – Orta Çağ'da Dünya</b> .....	29
<b>Ünite: 4 – İlk ve Orta Çağlarda Türk Dünyası</b> .....	39
<b>Ünite: 5 – İslam Medeniyetinin Doğuşu</b> .....	55
<b>Ünite: 6 – Türklerin İslamiyet'i Kabulü ve İlk Türk İslam Devletleri</b> .....	67
<b>Ünite: 7 – Yerleşme ve Devletleşme Sürecinde Selçuklu Türkiyesi</b> .....	83
<b>Ünite: 8 – Beylikten Devlete Osmanlı Siyaseti (1302 - 1453)</b> .....	97
<b>Ünite: 9 – Devletleşme Sürecinde Savaşçılar ve Askerler</b> .....	107
<b>Ünite: 10 – Beylikten Devlete Osmanlı Medeniyeti</b> .....	115
<b>Ünite: 11 – Dünya Gücü Osmanlı (1453 - 1595)</b> .....	121
<b>Ünite: 12 – Sultan ve Osmanlı Merkez Teşkilatı</b> .....	133
<b>Ünite: 13 – Klasik Çağ'da Osmanlı Toplum Düzeni</b> .....	143
<b>Ünite: 14 – Değişen Dünya Dengeleri Karşısında Osmanlı Siyaseti (1595 - 1774)</b> .....	153
<b>Ünite: 15 – Değişim Çağında Avrupa ve Osmanlı</b> .....	165
<b>Ünite: 16 – Uluslararası İlişkilerde Denge Stratejisi (1774 - 1914)</b> .....	185
<b>Ünite: 17 – Devrimler Çağında Değişen Devlet - Toplum İlişkileri</b> .....	209
<b>Ünite: 18 – Sermaye ve Emek</b> .....	235
<b>Ünite: 19 – XIX ve XX. Yüzyılda Değişen Gündelik Hayat</b> .....	243
<b>Ünite: 20 – XX. Yüzyıl Başlarında Osmanlı Devleti ve Dünya</b> .....	249
<b>Ünite: 21 – Millî Mücadele</b> .....	265
<b>Ünite: 22 – Atatürkçülük ve Türk İnkılabı</b> .....	291
<b>Ünite: 23 – İki Savaş Arasındaki Dönemde Türkiye ve Dünya</b> .....	305
<b>Ünite: 24 – II. Dünya Savaşı Sürecinde Türkiye ve Dünya</b> .....	321
<b>Ünite: 25 – II. Dünya Savaşı Sonrasında Türkiye ve Dünya</b> .....	327
<b>Ünite: 26 – Toplumsal Devrim Çağında Dünya ve Türkiye</b> .....	333
<b>Ünite: 27 – 21. Yüzyıl Eşiğinde Türkiye ve Dünya</b> .....	339
<b>CEVAP ANAHTARI VE HARİTALAR</b> .....	345

Hocasından



Video-1

Hocasından



Video-2

- Tarih, geçmişte yaşanmış olayları, yer ve zaman göstererek, neden-sonuç ilişkisi içinde, belgelere dayanarak inceleyen ve objektif (tarafsız) bir şekilde aktaran bilim dalıdır.
- Tarih, ancak kaynaklara dayanılarak yazılır; kaynak yoksa, tarih de yoktur. Kaynak, geçmiş hakkında bize bilgi veren her şeydir. Tarihi kaynaklara daha çok arkeolojik kazılarda, müzelerde, kütüphanelerde ve arşivlerde ulaşılır. Bunun yanında olayı yaşamış kişilerin anlattıkları da tarihe sözlü kaynaklık eder. Tarihi açılarından birinci elden yazılı kaynaklar, diğer kaynaklara göre daha önemli ve önceliklidir.
- Tarihin konusu, insan ve insanların faaliyetleridir. İnsanların faaliyeti olmayan doğal olaylar ve oluşumlar tarihin konusu olamaz.
- Tarih, bize geçmişi öğretmek günümüzü anlamaya, geleceğe ışık tutmaya yardımcı olur.
- Tarih yazımında en önemli prensip tarafsız (objektif) olmaktır. Bunun için de araştırması yapılan kişiler ve olaylar günümüz değer yargılarından uzak bir şekilde, tüm yönleriyle ele alınıp incelenmeli; ulaşılabilecek tüm kaynaklara ulaşılmalıdır. Tarafsızlığın gereği olarak, herhangi bir abartı veya indirgenmeye gidilmemelidir.
- İnsanlık tarihinin bir bütün olarak incelenmesi son derece zordur. Bu zorluğu aşmak, araştırmayı ve öğrenmeyi kolaylaştırmak amacıyla tarih; zamana, mekâna ve konularına göre sınıflandırılarak incelenir.
- Yazının bulunması (MÖ 3200/Sümerler), tarihin başlangıcı kabul edilir. Yazıdan önceki döneme "Tarih Öncesi", yazının kullanıldığı döneme "Tarih Devirleri" denir. Tarih Öncesi Devirlerin (Kaba Taş, Yontma Taş, Cilalı Taş - Bakır, Tunç, Demir) ayırımında, kullanılan araç ve gereçler esas alınmıştır. Tarih Devirlerinin (İlk Çağ, Orta Çağ, Yeni Çağ, Yakın Çağ) ayırımında, insanlığın yaşamını etkileyen evrensel olaylar esas alınmıştır. Devirlerin süresi günümüze yaklaştıkça kısalır. Bunun nedeni, günümüze yaklaşıldıkça kültürel etkileşimin artması; buna bağlı olarak bilgi birikiminin ve uygarlık gelişiminin hızlanmasıdır.
- İnsanoğlu araç ve gereç yapımında sıra ile taş, toprak ve madenlerden faydalanmıştır. Yontma Taş Devri'ni yaşayan bir topluluk, zaman içinde Demir Devri'ni yaşayan bir uygarlık ile karşılaşır (Cilalı Taş, Bakır ve Tunç devirlerini yaşamadan) doğrudan Demir Devri'ne geçtiği olmuştur. Devir atlama olarak adlandırılan bu gelişimin nedeni kültürel etkileşimdir.
- Savaşlar, göçler, ticari faaliyetler ve yazının kullanılması toplumlar arası kültürel etkileşimi artırmış; bilim ve teknolojinin gelişimini hızlandırmıştır.
- Farklı bölgelerde yapılan kazılarda benzer eşyalara rastlanması; insanların ihtiyaçlarının birbirine benzer olduğunu ve (veya) bu bölgeler arasında kültürel etkileşim yaşandığını gösterir.
- Tarih Öncesi Devirler, yazının kullanılmadığı; insanoğlunun doğa karşısında en donanımsız ve korunmasız olduğu dönemdir. Bu dönemin aydınlatılmasında arkeolojik kaynaklardan yararlanır.
- Tarih Öncesi Devirler, çok uzun sürmesine rağmen bu dönemle ilgili bilgilerimiz çok azdır. Bunun nedeni; yazının olmaması ve o dönemden günümüze çok kısıtlı kaynağın ulaşmasıdır.
- Tarih hem bir bilim dalının adıdır hem de "zaman ve takvim" anlamında kullanılır. Zaman anlamındaki tarih, Milat (Hz. İsa'nın doğumu) esas alınarak MÖ ve MS olmak üzere ikiye ayrılmıştır. MÖ'sine ait tarihler büyüdükçe günümüzden uzaklaşır, küçüldükçe günümüze yaklaşır. MS'sine ait tarihler büyüdükçe günümüze yaklaşır, küçüldükçe günümüzden uzaklaşır. MÖ ile MS arasındaki farkı bulmak için, verilen tarihler toplanır. Verilen rakamlar aynı dönemler içinde ise çıkarılır.
- Gün, ay ve yıl olarak verilen olayların zamanları daha belirgindir. Örneğin "Saltanat, 1 Kasım 1922'de kaldırılmıştır." ifadesinde belirtilen zaman, "Ankara, Ekim 1923'te başkent yapılmıştır." ifadesindeki zamana göre daha belirgindir.

## TARİH BİLİMİNİN ÖZELLİKLERİ

- Tarih, geçmişte yaşanan olayları inceler. Bu nedenle tarihi olaylar tekrarlanamaz, gözlemi ve deneyi yapılamaz.
- ! Tarihi diğer bilimlerden ayıran en önemli özelliğidir.**
- Tarihi bilgiler kesin değildir. Bulunacak her yeni belge, mevcut bilgileri güçlendirebilir veya değiştirebilir.
- Tarih, belgelere dayalı olarak yazılır.
- Tarihi olayların yeri ve zamanı belli olmalıdır.
- ! Tarih bu özelliği bakımından edebiyattan ayrılır.**
- Tarihi olaylar arasında neden - sonuç ilişkisi vardır.
- Tarih, toplumları çok yönlü etkileyen, uygarlığa katkısı olan kişi ve olayları konu alır.
- Tarihi olaylar, tarafsız (objektif) bir şekilde incelenmelidir.
- Tarihi olaylar değerlendirilirken, olayın gerçekleştiği dönemin koşulları dikkate alınmalıdır. Geçmiş, günümüz değer yargılarını kullanmadan, kendi koşulları çerçevesinde değerlendirilmelidir. Bunun için geçmişte yaşamış insanların durumlarını, onların gözüyle anlamaya (tarihsel empati yapmaya) çalışmalıyız.
- Tarihi bilgi, kanıtlara dayalı olmasının yanı sıra tarihçilerin değerlendirme ve yorumlarını da içerir. Aynı tarihsel olayı, farklı kaynak ve zihniyet ile değerlendirmek, farklı yorumlara neden olur.

## TARİHİN KAYNAKLARI

Tarih, geçmişi incelediği için deney ve gözlem yöntemini kullanamaz. Tarih, ancak kaynaklara dayalı olarak yazılır. Geçmişten günümüze gelen her türlü belgeye "kaynak" denir. Kaynaklar önce kendi içinde "Birinci Elden Kaynaklar" ve "İkinci Elden Kaynaklar" olmak üzere ikiye ayrılır.

## Birinci Elden Kaynaklar

Tarihi olayın geçtiği döneme ait belgeler ve bulgulardır.

## İkinci Elden Kaynaklar

Tarihi olayın geçtiği döneme yakın ya da o dönemin kaynaklarından yararlanarak meydana getirilen eserlerdir.

"Birinci Elden Kaynaklar" ve "İkinci Elden Kaynaklar" da niteliğine göre 4 grupta toplanır.

## YAZILI KAYNAKLAR

- Kitabeler
- Tabletler
- Kitaplar
- Paralar
- Mühürler
- Fermanlar
- Antlaşma metinleri vb.

## GERÇEK EŞYA VE NESNELER

- Arkeolojik buluntular
- Mezarlar
- Fosiller
- Heykeller
- Mağara resimleri
- Silahlar vb.
- Araç - gereçler

## SÖZLÜ KAYNAKLAR

- Destanlar
- Efsaneler
- Mitler
- Şiirler vb.

## SES Lİ VE GÖRÜNTÜLÜ KAYNAKLAR

- Filmler
- Fotoğraflar
- CD ve DVD'ler
- Resimler vb.

## UYARI

- Birinci elden kaynaklar yaşandığı dönem hakkında daha detaylı bilgi verdiği için ikinci elden kaynaklara göre daha önemlidir. Birinci elden kaynaklar içinde ise yazılı kaynaklar daha önemlidir.
- Yazılı kaynaklar daha detaylı ve doğru bilgiler sağlar.
- Tarih, yazının bulunuşuyla başlar. Tarih Öncesi Çağlarda yazılı kaynağa rastlanmaz.

## TARİHE YARDIMCI BİLİMLER

Yukarıda da söylediğimiz gibi tarih ancak kaynaklara dayalı olarak yazılır. Kaynak yoksa tarih de yoktur. Fakat tarihçi ihtiyaç duyduğu tüm kaynaklara ulaşamaz; ulaşsa bile tüm kaynakları inceleyemez. Bunun için de araştırmalarında başka bilim dallarından yardım alır. Dolayısıyla bu yardımlaşmanın amacı istenilen kaynaklara ulaşmak ve ulaşılan kaynaklar hakkında daha detaylı bilgi elde etmeye yöneliktir. Tarihinin yardım alacağı bilimlere incelediği alana göre çeşitlilik gösterir. Örneğin, Osmanlı İktisat Tarihi'ni inceleyen bir tarihçi, istatistik biliminden, Hitler'in hayatını inceleyen bir tarihçi psikoloji biliminden yardım alabilir. Bu çerçevede tarihçinin yardım alacağı bilimlere pek çoktur. Fakat en çok yardım alınan bilimlere aşağıdakilerdir:

Arkeoloji	Coğrafya	Filoloji	Kimya (Karbon 14)
Kazi bilimi	Yer bilimi	Dil bilimi	Tarihi belgelerin orijinalliğini ve yaşlarını belirlemede tarihe yardımcı olan bilim

Epigrafya	Kronoloji	Geneoloji	Etnografya
Kitabe bilimi	Zaman bilimi	Soy kütüklerini inceleyen bilim	Toplulukların kültürlerini inceleyen bilim

Toponomi	Heraldik	Paleografya
Yer isimlerini inceleyen bilim (Ayrıca insan isimlerini Antroponomi, özel isimleri Onomastik inceler.)	Armaları inceleyen bilim	Yazı bilimi

Antropoloji	Nüzmistik (Meskukat)	Diplomatik
İnsan ırkının oluşumunu ve kültürlerin gelişimini inceleyen bilim (Fosilleri inceleyen alt dalına Paleantropoloji denir.)	Eski paraları inceleyen bilim	Siyasi belgeleri inceleyen bilim

## NOT

Tarihçi, yaptığı araştırmanın niteliğine göre; edebiyat, felsefe, sosyoloji, iktisat, istatistik, hukuk ve sanat tarihi gibi bilimlerden de yardım alabilir.

## TARİHİN KONUSU

Tarihin konusu, insanların geçmişteki faaliyetleri ve bıraktıkları eserlerdir. Bunlar Tarihi eser, Tarihi vaka (olay) ve Tarihi vakia (olgu) olmak üzere 3 başlıkta toplanır.

Tarihi eser	Tarihi vaka (olay)	Tarihi vakia (olgu)
Örnek: Selimiye Camii	Örnek: Malazgirt Savaşı	Örnek: Anadolu'nun Türkleşmesi

## TARİH BOYUNCA TÜRKLERİN KULLANDIĞI TAKVİMLER

TAKVİMİN ADI	YIL SİSTEMİ	ÖZELLİĞİ
12 Hayvanlı Takvimi	Güneş	İslamiyet Öncesi Dönem
Hicri Takvim	Ay	İslami takvim
Celali Takvimi	Güneş	Selçuklulara özgü
Rumi Takvim	Güneş	Osmanlılara özgü
Miladi Takvim	Güneş	Cumhuriyet Dönemi



1. **Tarihi Olay:** Toplumlara ilgilendiren siyasi, ekonomik, sosyal vb. alanlarda meydana gelen kısa süreli gelişmelerdir.

**Tarihi Olgu:** Tarihi olayların uzun süreçte meydana gelen sonucudur.

**Buna göre,**

- I. Sırp sındığı Savaşı'nın yapılması,  
II. Balkanların Türkleşmesi,  
III. Bursa'nın fethedilmesi

**gelişmelerinden hangileri, tarihi olguya örnek gösterilebilir?**

- A) Yalnız I                      B) Yalnız II                      C) Yalnız III  
D) I ve II                      E) II ve III

2. **Tarihe,**

- I. araştırmacılığı,  
II. sorgulayıcılığı,  
III. yöntemi (metodolojisi)

**özelliklerinden hangilerinin bilimsellik kazandırdığı söylenebilir?**

- A) Yalnız I                      B) Yalnız II                      C) Yalnız III  
D) I ve II                      E) I, II ve III

3. Tarih bilimi, tarihsel olayları neden-sonuç ilişkisi içerisinde aktarır.

**Aşağıdakilerden hangisinde bu ilişkinin doğru aktarıldığı söylenemez?**

- A) Ateşin denetim altına alınması      Alet yapımının kolaylaşması  
B) Tekerleğin bulunması      Göçlerin ve bölgeler arası ticaretin kolaylaşması  
C) Sabanın bulunması      Tarımsal üretimin artması  
D) Kral Yolu'nun oluşması      Ön Asya kervan ticaretinin gelişmesi  
E) Paranın bulunması      Ticari faaliyetlerin başlaması

4. "Tarih, konusunu insanın düşünerek meydana getirdiği olaylardan alır."

**Buna göre Tarih bilimi ile ilgili aşağıdaki yargılardan hangisine ulaşılamaz?**

- A) Düşüncenin oluşturduğu bilinçli fiiller tarihin konusu içinde yer alır.  
B) Geçmişte meydana gelen her olay tarihin inceleme alanına girmeyebilir.  
C) Tarih yalnızca geniş kitleleri etkileyen olayları inceleme alanına dahil eder.  
D) Tarih, kendine özgü kanunları olan doğal olayları incelemeyebilir.  
E) İnsanların iradesi dışında meydana gelen olaylar tarihin konusu olamaz.

5. Olayları yer ve zaman belirterek, destan veya masal biçiminde anlatan tarih türüne, hikâyeci tarih denir.

**Buna göre, hikâyeci tarih anlayışının,**

- I. hikâye ve efsanelerle dolu bilgiler verme,  
II. kronoloji ve coğrafyadan yararlanma,  
III. olaylar arasında neden - sonuç ilişkisi kurma

**yöntemlerinden hangilerini benimsediği söylenebilir?**

- A) Yalnız I                      B) Yalnız II                      C) Yalnız III  
D) I ve II                      E) II ve III

6. Öğretici tarih yazıcılığın ilk temsilcisi, Eski Yunan'da yaşamış olan Tukidides'tir. Öğretici tarihte, topluma fayda sağlamak, toplumun millî ve ahlaki değerlerini geliştirmek amaçlamıştır.

**Buna göre, günümüzün araştırmacı tarih yazıcılığını öğretici tarih yazıcılığından ayıran temel unsur aşağıdakilerden hangisidir?**

- A) Olayların yerini ve zamanını belirtme  
B) Olayları objektif bir şekilde aktarma  
C) Olaylar arasında ilişki kurma  
D) Olayın kahramanları hakkında bilgi verme  
E) Olayı, kaynaklara dayandırma

7. Geçmiş aydınlatan her türlü belge ve bulguya "kaynak" denir. Kaynaklar önce kendi aralarında birinci elden ve ikinci elden kaynaklar olmak üzere ikiye ayrılır. Birinci elden ve ikinci elden kaynaklar yazılı, sözlü, sesli ve görüntülü kaynaklar olmak üzere bölümlere ayrılır.

**Buna göre aşağıdaki kaynaklardan hangisi, özellikleri bakımından diğerlerinden ayrılır?**

- A) Tarım araçları  
B) Heykeller  
C) Hieroglifler  
D) Savaş aletleri  
E) Kilim dokumaları

8. I. Paralar  
II. Heykeller  
III. Kitabeler  
IV. Resimler

**Tarihe kaynaklık eden yukarıdaki malzemelerin hangilerinden, diğerlerine göre daha kapsamlı ve kesin bilgiler elde edilebilir?**

- A) I ve II  
B) I ve III  
C) I ve IV  
D) II ve III  
E) II ve IV

9. "Tarih, toplumlararası ilişkilerin karşılıklı etkileşimiyle oluşur." görüşünü aşağıdaki yargılardan hangisi **tam olarak karşılar?**

- A) Her toplumun tarihi vardır.  
B) Tarih, millî bilinci geliştirir.  
C) Tarih, toplumların gelişmesini sağlar.  
D) Tarih, toplumların ortak ürünüdür.  
E) Tarih, toplumları birbirine yaklaştırır.

10. Aşağıdakilerden hangisinin, tarih araştırmalarını ve tarihi sürecin öğrenilmesini **daha çok zorlaştırdığı savunulabilir?**

- A) Olayın incelendiği dönemde yazının kullanılmıyor olmasının  
B) Olayla ilgili değişik belgelerin olmasının  
C) Olayın farklı devlet kaynaklarında yer almasının  
D) Olayın yaşandığı döneme ait çok sayıda anı ve incelemenin olmasının  
E) Araştırma ile ilgili yeni kaynaklara ulaşılmasının

11. Aşağıda verilen "Doğru/Yanlış" etkinliğinin hangi seçeneğinde **yanlış eşleştirme yapılmıştır?**

	D	Y
A) Evliya Çelebi tarafından yazılan "Seyahatname" birinci elden kaynaktır.	✓	
B) Orta Asya Tarihi, tarihin zamana göre sınıflandırılmasına bir örnektir.	✓	
C) Celâli Takvim, Osmanlı Devleti'nin mali işlerdeki aksamalarını engellemek için oluşturulmuştur.		✓
D) Nutuk, ikinci elden yazılı bir kaynaktır.		✓
E) Yazılı kaynaklar, tarihçilerin daha doğru ve kesin bilgilere ulaşmasını sağlar.	✓	

12. Aşağıdakilerden hangisi, tarihi araştırmaların bilimsellik değerini **azaltır?**

- A) Araştırmalarda, etnik çıkarları ön planda tutmak  
B) Belgelerin güvenilirliğini sorgulamak  
C) Kesin yargı ve hükümlerden kaçınmak  
D) Olayı tüm yönleriyle araştırmak  
E) Ulaşılabilecek her türlü belgeye ulaşmaya çalışmak

13. Aşağıdakilerden hangisi bir tarihçinin araştırma alanına **girmez?**

- A) İvriz kabartmaları  
B) Pamukkale travertenleri  
C) Truva kalıntıları  
D) Karain mağarası resimleri  
E) Hitit anaları

14. Türkler, tarih boyunca değişik takvimler kullanmışlardır. Bu nedenle tarihçiler, olayların meydana geldiği tarihin günümüz karşılığını bulmak için Kronoloji biliminden yardım almak zorundadırlar.

**Kullanılan takvimlerin farklı zamanları göstermesinde,**

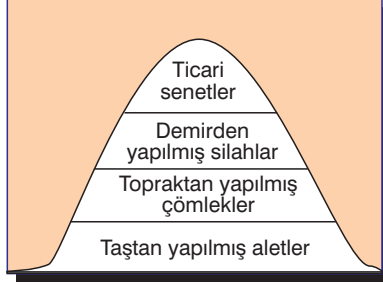
- I. başlangıç tarihlerinin birbirinden farklı olması,  
II. bazıları Güneş'in, bazıları ise Ay'ın hareketlerini esas alması,  
III. Güneş'in ve Ay'ın hareketlerinin hesaplama tekniklerinin farklılık göstermesi

**durumlarından hangileri etkili olmuştur?**

- A) Yalnız I  
B) Yalnız II  
C) Yalnız III  
D) I ve II  
E) I, II ve III



1.



Bir ören yerinde yapılan kazılarda, toprağın üstünden altına doğru yukarıdaki buluntulara rastlanmıştır.

**Bu ören yeri hakkında aşağıdaki bilgilerden hangisine ulaşılamaz?**

- A) Ticari faaliyetler gelişmiştir.
- B) Madenden yararlanılmıştır.
- C) Tarihi çağlara geçilmiştir.
- D) Tarih Öncesi Devirler sırasıyla yaşanmıştır.
- E) Yontma Taş'tan sonra Cilalı Taş Devri'ne geçilmiştir.

2. Kök Türk (Orhun) Kitabeleri, Türk tarihini aydınlatan en önemli kaynaklardan biridir. 1893 yılında Danimarkalı bilim adamı Wilhelm Thomsen tarafından çözümlenmesi sonucu Türk tarihi ile ilgili önemli bilgilere ulaşılmıştır.

**Buna göre Kök Türk Kitabelerinin çözümlenmesinde,**

- I. paleografya,
- II. epigrafya,
- III. antropoloji

**bilim dallarının hangilerinden yararlandığı söylenebilir?**

- A) Yalnız I
- B) Yalnız II
- C) Yalnız III
- D) I ve II
- E) I, II ve III

- 3. I. Arkeoloji Kazı bilimi
- II. Epigrafya Kitabe bilimi
- III. Paleografya Yazı bilimi

**Yukarıda verilen bilim dallarından hangileri, Tarih Öncesi Devirlerin incelenmesinde tarihe yardımcı olabilir?**

- A) Yalnız I
- B) Yalnız II
- C) Yalnız III
- D) I ve II
- E) I ve III

- 4. I. Etnografya
- II. Antropoloji
- III. Diplomati
- IV. Kültür bilimi
- V. İrk bilimi
- VI. Siyasi belgeleri inceleyen bilim

**Yukarıdaki tarihe yardımcı bilimlerle ilgilendikleri alanlar eşleştirildiğinde aşağıdakilerden hangisi doğru olur?**

- A) I - IV
- B) I - IV
- C) I - V
- D) I - V
- E) I - VI
- II - V
- II - VI
- II - IV
- II - VI
- II - V
- III - VI
- III - V
- III - VI
- III - IV
- III - IV

5. **Aşağıdakilerden hangisinin oluş zamanı diğerlerine göre daha belirgin verilmiştir?**

- A) Çivi yazısı yaklaşık MÖ 3200'de Sümerler tarafından icat edilmiştir.
- B) 23 Nisan'da TBMM açılmıştır.
- C) Osmanlı Devleti 14. yüzyılda kurulmuştur.
- D) Ağustos 1789'da Fransa'da "İnsan ve Vatandaş Hakları Bildirgesi" kabul edilmiştir.
- E) Teşvik-i Sanayi Kanunu, 1927'de yürürlüğe girmiştir.

6. Yazının bulunmasından önceki devirlere "Tarih Öncesi Devirler" denir. Tarih Öncesi Devirler, Taş ve Maden Devri olmak üzere önce ikiye ayrılır. Daha sonra bu devirler, insanlığın gösterdiği gelişime bağlı olarak sırasıyla Yontma Taş, Cilalı Taş, Bakır, Tunç ve Demir olmak üzere alt devirlere ayrılır.

**Bu bilgiye dayanarak aşağıdaki yargılardan hangisine ulaşamaz?**

- A) Tarih Öncesi, insanların alet yapımında kullandıkları malzemeler dikkate alınarak bölümlere ayrılmıştır.
- B) İnsanlar, zamanla daha sert ve dayanıklı malzemelerden alet yapmıştır.
- C) Tarih, yazının bulunmasıyla başlamıştır.
- D) İnsanların ilk kullandıkları maden, bakır olmuştur.
- E) İnsanoğlunun en uzun süre yaşadığı devir, Maden Devri olmuştur.

7. Bazı tarihçiler, Tarih Öncesi Ön Asya topluluklarından bazılarının Orta Asya kökenli olduğunu savunmaktadır.

**Aşağıdakilerden hangisi, bu tezi savunan tarihçilerin başvurabileceği kanıtlardan biri olamaz?**

- A) Ön Asya'da yapılan arkeolojik kazılarda bulunan pek çok eşyanın, Orta Asya'daki kazılarda ele geçirilen eşyalarla benzer olması
- B) Ön Asya topluluklarının dillerindeki pek çok kelimenin, Türkçedeki kelimelerle benzer olması
- C) Ön Asya ile Orta Asya'nın iklim ve bitki örtüsünün benzerlik göstermesi
- D) Ön Asya destanları ile Orta Asya destanları arasında ortak figürlerin bulunması
- E) Her iki bölgede ele geçirilen dokuma ve işlemlerde benzer motiflerin kullanılması

8. **Belçikalı tarihçi Léon-Ernest Halkin** "tarihin bilinmesinin geleceği düşünmek bakımından zaruri olduğunu" **söylerken öncelikli olarak aşağıdaki hangi hususu vurgulamaktadır?**

- A) Toplumda oluşacak tarih bilinci ile gelecek kurulabilir.
- B) Tarih öğrenmek zevklidir.
- C) Tarih öğrenmek kültürün artmasına vesile olur.
- D) Tarihten dersler çıkarılabilir.
- E) Tarih insanı olgunlaştırır.

9. Geçmişin kendi yaşantılarından son derece uzak ve farklı olduğunu keşfetmek günümüz insanı için oldukça zor ancak üstesinden gelinebilecek bir durumdur. Eğer kişiler geçmişteki sosyal yapıların nasıl ortaya çıktığını, bireyler ve grupların hangi değerlere, tutumlara ve inançlara sahip olduklarını ve bütün bunların insan davranışlarını nasıl etkileyip yönlendirdiklerini kavrayabilirlerse geçmiş denilen o farklı dünyanın kapılarını da aralayabilirler.

**Buna göre günümüz insanının bu beceriyi kazanmasında öncelikli olarak aşağıdakilerden hangisi gereklidir?**

- A) Tarihsel empati
- B) Objektiflik
- C) Arkeolojik kaynaklar
- D) Yardımcı bilimlerden yararlanma
- E) Yeni bulunacak belgeler

10. "Tarihçilerin Kutbu" olarak anılan Dünyaca ünlü tarihçimiz Prof. Dr. Halil İnalçık, "Türk tarihçilerine bir öneride bulunmak gerekirse diyebilirim ki daima belgelere sadık kalın. Eğer hakikati ortaya çıkarırsanız bu daima bizim lehimize olur. Bugüne değin tarihimiz hakkında yazılanların çoğu ya yalandır ya da çarpıtmadır. Eğer mübalağa yaparsanız kendinizi kabul ettiremezsiniz, sizi ciddiye almazlar." **sözleriyle bir tarihçide öncelikle hangi özelliğin bulunması gerektiğini vurgular?**

- A) Araştırmacılık
- B) Tarafsızlık
- C) Cesaret
- D) Kararlılık
- E) Aidiyet ve sadakat

11. – Birçok konu bir arada ele alınıp konular ana hatlarıyla incelenir.

- Konular hakkında topluca bilgi verilir.
- Konular döneme ve coğrafi mekânlara bölünerek kronolojik olarak yazılır.

**Yukarıda özellikleri verilen tarih çeşiti aşağıdakilerden hangisidir?**

- A) Özel Tarih
- B) Sosyal Tarih
- C) Genel Tarih
- D) İktisat Tarihi
- E) Bilim Tarihi

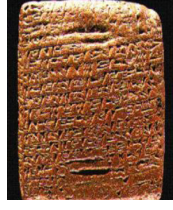
1.



Ferman



Kitabe



Tablet



Eski Para



Osmanlı Arması

Yukarıdaki tarihî kaynakların incelenmesinde, aşağıdaki yardımcı bilimlerden hangisinden yararlanılması beklenilemez?

- A) Epigrafya B) Antropoloji C) Nümizmatik  
D) Heraldik E) Paleografya

2. Aşağıdakilerden hangisi tarih yazıcılığına örnek gösterilemez?

- A) Hitit anaları  
B) Kök Türk kitabeleri  
C) Sümer zigguratları  
D) Osmanlı vakayinameleri  
E) Rus kronikleri

3. İngiliz tarihçi Collingwood'un "Geçmiş, bir anlamda bugün hâlâ yaşanan bir zaman dilimidir." sözüne dayanarak aşağıdaki yargılardan hangisine ulaşamaz?

- A) Geçmişte yaşanan olayların etkisi uzun süre devam edebilir.  
B) Günümüzdeki olayların açıklanmasında geçmiş, önemli bir yere sahiptir.  
C) Tarih öğrenmek, günümüzü anlamada ve doğru değerlendirmede yardımcı olur.  
D) Geçmişte yaşanan olaylar, günümüzdeki gelişmelerin nedenidir.  
E) Günümüz olaylarını açıklamada tarih bilmek yeterlidir.

4. – Diplomatik  
– Nümizmatik  
– Antropoloji  
– Etnografya

Yukarıda verilen bilim dalları ile aşağıdaki tanımlar eşleştirildiğinde, tanımlardan hangisinin dışarıda kalması beklenir?

- A) Toplumların kültürlerini inceler.  
B) Geçmişte kullanılan yazıları inceler.  
C) İnsan ırklarını ve ırkların özelliklerini inceler.  
D) Geçmiş dönemlere ait paraları inceler.  
E) Geçmişteki siyasi belgeleri şekil ve içerik bakımından inceler.

5. Tarih bilimi çok geniş bir çalışma alanına sahiptir. Çalışma alanının geniş olması, onun incelenmesini güçleştirmiştir. Bu nedenle tarihî olayları iyi bir şekilde incelemek ve öğrenmek için zamana, mekâna ve konuya göre bir sınıflandırma (tasnif) yapılmıştır.

Aşağıdaki seçeneklerin hangisinde bu sınıflandırmaya yönelik örnekler doğru olarak verilmiştir?

	Zamana Göre Tasnif	Mekâna Göre Tasnif	Konuya Göre Tasnif
A)	Antik Çağ Tarihi	Orta Asya Türk Tarihi	Dinler Tarihi Tarihi
B)	İktisat Tarihi	İslam Tarihi	Türkiye Tarihi
C)	Anadolu Tarihi	Haçlı Seferleri Tarihi	İnkılap Tarihi
D)	Kurtuluş Savaşı Tarihi	Osmanlı Tarihi	İlk Çağ Uygarlıkları Tarihi
E)	Türk - İslam Tarihi	Selçuklu Tarihi	II. Dünya Savaşı Tarihi

6. Türkler tarih boyunca çeşitli takvimler kullanmışlardır. Aşağıdaki takvimlerden hangisi Seçlülülara özgüdür?

- A) 12 Hayvanlı Takvim B) Hicri Takvim  
C) Celâli Takvim D) Rumi Takvim  
E) Miladi Takvim

7. Fen Lisesinde tarih öğretmenliği yapan Sedat Öğretmen, 9-A sınıfındaki öğrencileri için üzerinde Aristo, Pisagor, Tales, Paskal, Biruni, Farabi ve İbn-i Sina'nın yazılı olduğu yaka kartları hazırlamıştır. Sedat Öğretmen, öğrencilerinden bu kartları sınıfta bir ay boyunca takmalarını ve yaka kartlarındaki kişilerle ilgili proje ödevi hazırlamalarını istemiştir.

**Sedat Öğretmenin bu yolla aşağıdakilerden hangisini amaçladığı söylenemez?**

- A) Tarih dersine ilgiyi artırmak  
B) Tarihsel empati geliştirmek  
C) Tarih bilincini artırmak  
D) Öğrencilerin çok yönlü gelişimine katkıda bulunmak  
E) Öğrencilerin kendi tarihimize gurur duymasını sağlamak

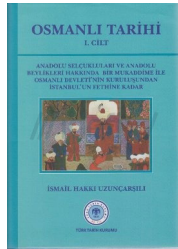
8.



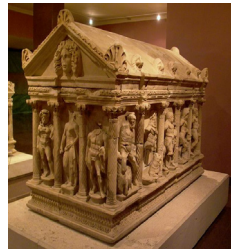
Osmanlı Fermanı



Ergenekon Destanı



Osmanlı Tarihi



Lahit

**Yukarıdaki kaynakların niteliği aşağıdaki seçeneklerin hangisinde doğru verilmiştir?**

	Birinci Elden Yazılı Kaynaklar	İkinci Elden Yazılı Kaynaklar	Sözlü Kaynaklar	Arkeolojik Kalıntılar
A)	III	I	II	IV
B)	III	II	I	IV
C)	II	III	IV	I
D)	I	III	II	IV
E)	I	IV	II	III

9. **Aşağıdakilerden hangisi, tarihin yararını ortaya koyan özdeyişler arasında gösterilemez?**

- A) "Tarihini bilmeyen milletler, başka milletlerin avı olur."  
B) "Tarih; okuyana, kendi gözünün görme derecesine göre, yol gösteren bir kılavuz olur."  
C) "Her tarihi bilgi, bulunacak yeni belgelerle zaman içinde değişebilir."  
D) "Tarih, milletlerin tarlasıdır. Her toplum, ne ekmişse gelecekte onu biçer."  
E) "Dünü bilmeyen bugünü anlayamaz; bugünü anlamayan yarını göremez, yarını inşa edemez."

10. İlk olarak Eski Yunanda MÖ 5. yüzyılda yaşamış olan ..... tarafından yazılan Tarih (Historia), ..... yazıcılığının ilk örneğidir.

**Yukarıda boş bırakılan yerlere, sırasıyla aşağıdaki seçeneklerin hangisinde verilenler gelmelidir?**

- A) Tukidides - Hikayeci tarih  
B) Herodot - Hikayeci tarih  
C) Herodot - Öğretici tarih  
D) Ranke - Araştırmacı tarih  
E) Homeros - Öğretici tarih

11. **Aşağıdaki seçeneklerden hangisindeki kavramın açıklaması karşısında yanlış yapılmıştır?**

- A) Literatür Tarafsızlık, nesnellik  
B) Vakayiname Kronik  
C) Kaynak Geçmişini aydınlatan her türlü belge ya da vesika  
D) Olgü Genellik ve süreklilik arz eden olaylar  
E) Vakanüvis Osmanlı merkez teşkilatında devlet tarihçisine verilen isim

1. Aşağıdakilerden hangisi tarih biliminin, geçmiş dönemlere ve çağlara ayırarak incelemesinin önce-likli nedenidir?

- A) Olayların daha kolay araştırılıp öğrenilmesini sağlamak
- B) Geçmişte yaşayan toplumların tek tek incelenmesini sağlamak
- C) Olayları, gerçekleştiği zamanın koşullarına göre değerlendirmek
- D) Olayları, tarih sırasına göre sıralamak
- E) Olaylar arasında bağlantı kurulmasını sağlamak

2.



Yukarıdaki Osmanlı arması incelendiğinde, Osmanlı Devleti ile ilgili aşağıdaki bilgilerden hangisine ulaşamaz?

- A) Türk - İslam kimliği taşıdığına
- B) Adaletle önem verdiğine
- C) Resmi yazışmalarda Arapçayı kullandığına
- D) Köklü bir geleneğe sahip olduğuna
- E) Fetih politikası izlediğine

3. Tarihin geçmişle gelecek arasında bağlantı kurması, aşağıdaki bilim dallarından hangisinden yararlanmayı zorunla hâle getirmiştir?

- A) Epigrafya
- B) Antropoloji
- C) Kronoloji
- D) Felsefe
- E) Filoloji

4. Cumhuriyet döneminin ilk tarihçilerinden olan İsmail Hakkı Uzunçarşılı'nın Osmanlı tarihine yönelik verdiği bilgileri, yakın dönemin en büyük tarihçilerinden biri olan Halil İncalcık daha da geliştirmiştir.

**Halil İncalcık'ın Osmanlı tarihine yönelik bilgileri geliştirmesinde aşağıdakilerden hangisi daha çok etkili olmuştur?**

- A) Yeni belgelere ulaşması
- B) Yurt dışında eğitim görmesi
- C) Yabancı dil bilmesi
- D) Akademik kariyere sahip olması
- E) Sosyal tarih çalışmalarına ağırlık vermesi

5. Çağımız bilgi çağıdır. İnsanoğlu, icad ettiği aletler sayesinde, uzaya gitmekte, insan eliyle yapılacak işlemler, çok kısa sürede bilgisayarlara yaptırılmaktadır. Ama bütün bu gelişmeler, tarihi ihmal edilebilir hâle getirmekte, bilakis çağımızı, aynı zamanda "tarihçi kafasıyla düşünme çağı" haline sokmaktadır.

**Mübahat S. Kütükoğlu'nun yukarıdaki sözüne göre "tarihçi kafasıyla düşünmek" çağımız insanına aşağıdaki faydalardan hangisini sağlamaz?**

- A) Günümüzdeki siyasi olayları daha iyi anlama
- B) Sosyal sorunlara daha gerçekçi çözümler önerme
- C) Medeniyetlerin oluşumunda, etnik özelliklerinin belirleyici olduğunu görme
- D) Gelecekle ilgili sağlıklı planlar yapma
- E) Millî bilinci ve toplumsal bütünlüğü güçlendirme

6. Bazı tarihçiler, mensup oldukları toplumu harekete, geçirecek millî birlik ve ahlakî değerleri geliştirmeyi istemişlerdir. Bu tarz tarih yazıcılığında topluma fayda sağlamak amaçlanır.

**Yukarıda anlatılan tarih yazıcılığı ve onun ilk temsilcisi aşağıdaki seçeneklerin hangisinde doğru olarak verilmiştir?**

- A) Hikâyeci tarih Herodot
- B) Öğretici tarih Tukidides
- C) Araştırmacı tarih Homeros
- D) Hikâyeci tarih Tukidides
- E) Öğretici tarih Herodot

7. Aşağıdakilerden hangisi, Atatürk döneminde tarih anlayışının gelişimi adına yapılan çalışmalardan biri değildir?

- A) Türk Tarihi Cemiyetinin kurulması
- B) Türk Tarih Kurumunun kurulması
- C) Ankara Dil, Tarih, Coğrafya Fakültesinin kurulması
- D) Ankara Etnografya Müzesinin açılması
- E) Türk Ocaklarının kurulması

8. İlk Çağ'da dini inanışlar birçok gelişme için başlangıç olmuştur.

Aşağıdakilerden hangisi dinin etkisinde gelişmemiştir?

- A) Astronomi
- B) Mumyacılık
- C) Mimari
- D) Objektif tarih yazıcılığı
- E) Kolonicilik

9. Tarih çağları değiştikçe insan yaşamında da önemli farklılıklar yaşanmıştır.

Aşağıdakilerden hangisinin, insanların yaşamında çağlara göre farklılık göstermesi beklenmez?

- A) Devlet yapısı
- B) Ekonomik anlayış
- C) Hukuk sistemi
- D) Topluluk halinde yaşama
- E) Sosyal yapı

10. Toplumların yaptıkları işleri sınıflandırmak için ayrı belge düzenleme şekilleri vardır. Örneğin Osmanlı Devleti'nde hükümdar tarafından gönderilen emirlere "ferman", görevlendirme ve ödüllendirme yazılarına ise "berat" deniyordu. Sadrazam ve beylerbeyi gibi üst kademedeki görevlilerin emirlerine ise "buyruldu" adı veriliyordu.

Sözü edilen tarihsel belgelerin incelenmesinde, aşağıdaki tarihe yardımcı bilimlerden hangisinin kullanıldığı söylenbilir?

- A) Filoloji
- B) Diploması
- C) Sosyoloji
- D) Kronoloji
- E) Antropoloji

11. I. Deney ve gözlem metodunu kullanmaz.  
II. Olaylar arasında neden - sonuç ilişkisi kurar.  
III. Kullandığı kaynakların güvenilir olmasına dikkat eder.

Yukarıda verilenlerden hangileri tarih biliminin özellikleri arasında yer alır?

- A) Yalnız I
- B) Yalnız III
- C) I ve III
- D) II ve III
- E) I, II ve III

12. Aşağıdakilerden hangisi tarih biliminin konusu arasında yer almaz?

- A) Devletler arası yazışmalar
- B) Toplumların siyasi yapıları
- C) İnsanlık tarihine yön veren ekonomik gelişmeler
- D) İnsanların biyolojik gelişimleri
- E) Toplumlar arasında yaşanan kültürel etkileşimler

13. Bir tarihçi geçmişteki olayları incelerken,

- I. olayda rolü geçen şahıslar,
- II. olayın yaşandığı yer ve zaman,
- III. olayın nedenleri ve sonuçları

gibi unsurlardan hangilerini göz önünde bulundurmak zorundadır?

- A) Yalnız I
- B) Yalnız II
- C) I ve II
- D) II ve III
- E) I, II ve III

14. Tarih Öncesi Dönemlerin araştırılmasında, aşağıdaki bilim dallarından hangisi, tarihe daha fazla yardımcı olmaktadır?

- A) Diplomatik
- B) Nümizmatik
- C) Paleografya
- D) Arkeoloji
- E) Heraldik

1. Tarih arařtırmalarında yazılı kaynakların doęruluk derecesi, güvenilirlięi, yazıldıęı tarih, yazarı, aynı olaydan söz eden farklı kaynaklar arasındaki uyum ve uyumsuzluk tenkit ařamasında arařtırılır. Kaynakların tenkidi i tenkit ve dıř tenkit olmak üzere iki Őekilde yapılır. Genellikle kaynakların, fiziksel kontrolüne "dıř tenkit", ierik kontrolüne ise "i tenkit" denir.

**Buna gre ařaęıdakilerden hangisi bir "i tenkit" yntemidir?**

- A) Eserin adı, yazarı, basıldıęı yer ve basım tarihinin tesbit edilmesi
- B) Verilen bilgilerin farklı kaynaklarda ne Őekilde yer aldıęına bakılması
- C) Kaynaęın orijinallięinin arařtırılması
- D) Belgede kullanılan kâğıtın ve yazı karakterinin incelenmesi
- E) Kaynaęın hangi kuruma ait olduęunun tesbit edilmesi
2. Bařlangıcı, Hz. İsa'nın doęumundan bir hafta sonrasıdır. Kkeni Mısırlılara dayanan bu takvimi Romalılar geliřtirmiş ve Papa 13. Gregorius (Gregoryen) son Őeklini vermiřtir. Bu nedenle "Gregoryen takvimi" de denir.

**Yukarıda zellikleri verilen takvim ařaęıdakilerden hangisidir?**

- A) Jlyen takvimi
- B) Miladî takvim
- C) Celâlî takvimi
- D) Rumî takvim
- E) Hicrî takvim
3. Hz. Muhammed Miladî 571 yılında Mekke'de doęmuřtur.
- Hz. Muhammed'in doęumu ařaęıdaki seeneklerin hangisinde doęru tarihlendirilmiřtir?**
- A) VI. yzyılın 2. yarısının, 3. eyreęi
- B) V. yzyılın 2.yarısının 2. eyreęi
- C) VI. yzyılın 3.yarısının 2. eyreęi
- D) V. yzyılın 2.yarısının 3. eyreęi
- E) VI. yzyılın 3.yarısının 3. eyreęi

4. Tarihi olaylar hakkında doęru bilgi edinmek ancak o dnemden kalan ve olaya tanıklık edebilecek belge ve bulguların deęerlendirilmesiyle mmkündür. Bu deęerlendirmede sistematik bir yntem izlenir.

**Ařaęıdaki seeneklerin hangisinde bu yntemin ařamaları doęru sıra ile verilmiřtir?**

- A) Tarama Tasnif Tahlil Tenkit Terkip  
(Kaynak (Sınıflandırma) (zmlleme) (Eleřtiri) (Sentez)  
Arama)
- B) Tarama Tahlil Tasnif Terkip Tenkit  
(Kaynak (zmlleme) (Sınıflandırma) (Sentez) (Eleřtiri)  
Arama)
- C) Tasnif Tahlil Tarama Tenkit Terkip  
(Sınıflandırma) (zmlleme) (Kaynak (Eleřtiri) (Sentez)  
Arama)
- D) Tenkit Tasnif Tarama Terkip Tahlil  
(Eleřtiri) (Sınıflandırma) (Kaynak (Sentez) (zmlleme)  
Arama)
- E) Tenkit Tarama Tasnif Tahlil Terkip  
(Eleřtiri) (Kaynak (Sınıflandırma) (zmlleme) (Sentez)  
Arama)

5. Bir yerleřim blgesinde yapılan kazılarda ok sayıda ev kalıntısı, demir sabanlar, deęerli ss eřyalarının bulunduęu mezarlar ve anak mlek paralarına rastlanmıřtır.

**Buna gre, bu yerleřim blgesinde yařayanlarla ilgili olarak ařaęıdakilerden hangisi sylenemez?**

- A) Madeni tanıdıkları
- B) lmden sonraki yařama inandıkları
- C) Tarımsal retim yaptıkları
- D) Yerleřik yařama getikleri
- E) İlk aęı yařadıkları

6. Tarih biliminin yararlandıęı ařaęıdaki kaynaklardan hangisinin güvenilirlięi dięerlerine gre daha azdır?

- A) Hatıralar
- B) Arřiv belgeleri
- C) Arkeolojik kaynaklar
- D) Antlařma metinleri
- E) Gazeteler ve dergiler

7. Osmanlı Devleti dönemindeki vakanüvislik tarzı tarih yazıcılığı ile günümüzdeki tarih bilimi arasındaki **temel** fark aşağıdakilerden hangisidir?

- A) Vakanüvislik tarzı tarih yazıcılığı, olayları kaydetmekle yetinirken tarih bilimi sebep-netice bağlantıları çerçevesinde olaylardan olgulara varmaya çalışır.
- B) Vakanüvislik tarzı tarih yazıcılığı, objektiflikten uzak olup kişisel yargıları ve siyasi kaygıları ön planda tutar.
- C) Vakanüvislik tarzı tarih yazıcılığında; sebep-netice, yer ve zaman gibi tarih biliminin önemli özelliklerine dikkat edilmez.
- D) Vakanüvislik tarzı tarih yazıcılığında sadece olayların sosyal yönüne ağırlık verilir; siyasi yönleri dikkate alınmaz.
- E) Vakanüvislik tarzı tarih yazıcılığında sadece devletler arası gelişmeler dikkate alınırken tarih biliminde millî gelişmeler de dikkate alınır.

8. Tarih bilimi; tarihî olayların biricikliği, kendine has özellikleri ile tarihî olguların genel ve tekrar edebilir özellikleri arasında meydana gelen etkileşimi kapsar.

**Bu tanıma en uygun açıklamaya, aşağıdaki seçeneklerden hangisinde yer verilmiştir?**

- A) Tarih, biricik ve genel arasındaki ilişkiyle uğraşır.
- B) Tarih, en köklü bilim dallarından biridir.
- C) Tarih, araştırmalarında başka bilimlerden yardım alır.
- D) Tarih, belli yöntemleri olan sosyal bir bilimdir.
- E) Tarih, millî bilincin gelişmesine katkıda bulunur.

9. Epigrafi ile paleografya arasındaki **temel** fark aşağıdakilerden hangisidir?

- A) Paleografya kağıda, epigrafi taşta yazılan yazıları inceler.
- B) Epigrafi daha ziyade kitabeler ile paleografya doğrudan yazı ile ilgilenir.
- C) Epigrafi, paleografyaya göre daha eski yazıları çözümler.
- D) Epigrafi çivi yazısı, paleografya harf yazısının çözümlenmesiyle ilgilenir.
- E) Paleografya kitap yazıları, epigrafi resmi belge yazıları ile ilgilenir.

10. Ömer: İstanbul'un surlarına bayrağı ilk dikenin Ulu-batlı Hasan olduğu rivayet edilir.

Yağmur: İstanbul'un surlarına bayrağı ilk dikenin Ulu-batlı Hasan olduğu bilgisinin kaynağı, İstanbul'un fethi sırasında bizzat orada bulunan Bizanslı tarihçi Francis'tir.

**Ömer ve Yağmur'un verdiği bu bilgilerle ilgili olarak,**

- I. Ömer'in verdiği bilgi, genel bir bilgidir.
- II. Ömer ve Yağmur'un verdiği bilgiler, birbiriyle çelişkilidir.
- III. Yağmur'un verdiği bilgi, bilimsel bir bilgidir.

**yargılarından hangileri kesinlikle doğrudur?**

- A) Yalnız I
- B) Yalnız II
- C) Yalnız III
- D) I ve II
- E) I ve III

11. "Tarihlendirmede yanlış içerisinded bulunma" demek olan anakronizm, bir olayın tarihi ve çağı üzerinde yanlışma, tarih ve çağları birbirine karıştırma şeklinde tanımlanmaktadır. Anakronizm, bazen bir tarihî olgunun var olmadığı bir dönemde varmış gibi düşünülmesi ve yansıtılması şeklinde, bazen de tarihçilerin tarihî olguları açıklarken yaşadıkları zamanın yaklaşımlarına, kavramlarına ve değerlerine başvurularıyla ortaya çıkar.

**Buna göre, aşağıda verilen seçeneklerin hangisinde böyle bir "tarih yanlışlığı" yapılmıştır?**

- A) Bir tarihçinin, Atatürk İlkeleri üzerindeki Fransız Devrimi ilkelerinin etkisini belirtmesi
- B) Osmanlı Yükselme Dönemi toplumsal yapısını anlatan bir tarihçinin, Osmanlı Devleti'nde yaşayan milletler için "yurttaş" kelimesini kullanması
- C) Selçuklu kültürel yapısını anlatan bir tarihçinin, Büyük Selçuklu Devleti'ndeki İran etkisine vurgu yapması
- D) Büyük Hun Devleti'nin yıkılışını anlatan bir tarihçinin, Büyük Hun Devleti'nin yıkılışında Çinlilerin rolünü ön plana çıkartması
- E) Bir tarihçinin, Türk İslam kültürünün gelişiminde Nizamiye medreselerinin önemine değinmesi





- Tarih Öncesi Devirler, başlangıç tarihi tam belli olmayan, yazının kullanılmadığı, insanoğlunun doğa karşısında en donanımsız ve korunmasız olduğu dönemdir. Bu dönemin aydınlatılmasında arkeolojik kaynaklardan yararlanılır.
- Tarih Öncesi Devirler, çok uzun sürmesine rağmen bu dönemle ilgili bilgilerimiz çok azdır. Bunun nedeni; yazının olmaması ve o dönemden günümüze çok kısıtlı kaynağın ulaşmasıdır.
- Cilalı Taş Devri, insanlığı ilgilendiren önemli gelişmelerin yaşandığı bir dönemdir. Bu dönemde; üretim, yerleşik yaşam, toplumsal iş bölümü ve takasa dayalı ticaret başlamıştır. Cilalı Taş Devri'nde başlayan bu gelişmeler, Maden Devri'nde daha da gelişmiştir.

**MÖ 3200'de yazının bulunmasıyla İlk Çağ başlar, MS 375'te Kavimler Göçü ile sona erer. Tarih çağlarının en uzun olan İlk Çağ'ın önemli özellikleri şunlardır:**

- Nüfus, yaşam koşullarının uygun olduğu yerlerde yoğunlaşmıştır. Bu yerlerin genel özellikleri şunlardır: İklimi ılıman, tatlı su kaynakları bol, tarım ve hayvancılığa uygun, ticaret ve göç yolları üzerinde olan yerlerdir.
- Sınıflı toplum yapısı yaygındır. Bazı toplumlarda sınıflar arası geçiş serbestken bazı toplumlarda (Hint) sınıflar arası geçiş yasaklanmıştır (Kast sistemi).
- Tarım ve ticaretle uğraşanlar yerleşik bir yaşam sürerken, hayvancılıkla uğraşanlar genellikle göçebe bir yaşam sürmüşlerdir.
- Monarşik (krallık) yönetim şekli yaygındır. Bazı toplumlarda (Mısır) krallar Tanrı olarak kabul edilmiş (Tanrı kral anlayışı); bazı toplumlarda (Sümerler) ise din adamı olarak kabul edilmiştir (Rahip kral anlayışı). Bu durum, laik bir anlayışın bulunmadığını, dolayısıyla teokratik bir yönetim şeklinin uygulandığını gösterir.
- Şehir devletleri (site / polis / nom) yaygın bir örgütlenme şekliydi. Çağın sonlarına doğru imparatorluklar kurulmaya başlamıştır.
- Bazı toplumlarda (Hititler) kadınlar da yönetimde söz sahibiydi. Hititlerde "Tavananna" adı verilen kraliçelerin dini törenlere başkanlık yapması, kral savaşa gittiğinde ülkeyi yönetmesi buna kanittir.
- Roma, Yunan ve İyon uygarlıklarında demokrasi anlayışı gelişmiştir. Bu uygarlıklarda ilkel anlamda cumhuriyet yönetimi görülmüştür.
- Bazı toplumların (Hititler, Persler) feodal beylikleri ortadan kaldırarak yerlerine merkezden valiler atmaları, merkezi yönetimi güçlendirme amacına yöneliktir. Bir devletin, merkezden vali ve yöneticiler atayarak ülkeyi yönetmesi, merkez yetici anlayışın güçlü olduğunu kanıtlar.
- Ordular genellikle yaya ve atlı askerlerden oluşmuştur. Bazı toplumlar (Lidyalılar) savunmalarını tamamen paralı askerler vasıtasıyla yaparken, bazı toplumlar (Türkler) ordularında paralı askerlere yer vermişlerdir.
- İlk düzenli orduyu Akadlar kurarken, onluk sisteme dayalı ordu sistemini Hunlar oluşturmuşlardır.
- Sınıf çatışmaları sonucu hukuk kuralları ortaya çıkmıştır. Bu doğrultuda doğan Roma yasaları (12 Levha Kanunları) bugünkü Avrupa hukukunun temelini oluşturmuştur.
- Bazı toplumlarda (Mısır), kralın sözleri Tanrı buyruğu kabul edilmiş ve yasa olarak uygulanmıştır. Bu tür toplumlarla göçebe yaşam süren toplumlarda (Türkler ve Moğollar) yazılı hukuk sistemi gelişmemiştir.

- Bazı toplumlarda (Babiller) sert hukuk kuralları (Hammurabi Kanunları) uygulanırken bazı toplumlarda (Hititler) ise daha insancıl hukuk kuralları uygulanmıştır. Hititlerde medeni kanun ve ceza kanunu büyük gelişme göstermiştir.
- Genellikle çok tanrılı (politeizm) dinler görülmüştür. Bu dinlerin bir kısmında ahiret inancı varken bir kısmında yoktur. İbranilerle beraber tek tanrılı (monoteizm) dinler ortaya çıkmış (Musevilik), Romalılar döneminde ise yaygınlaşmıştır (Hristiyanlık).
- İhtiyaçlar, toplumları bilimsel çalışmalara yönlendirmiştir. Örneğin, Mısırlılar vergilerin hesaplanması için matematiği, Nil'in taşma zamanını belirlemek için astronomiyi (takvimi), sel nedeniyle bozulan arazi sınırlarını ölçmek için geometriyi, mumya yapabilmek için tıbbi ve eczacılığı geliştirmişlerdir.
- Sümerler, tapınaklara teslim edilen ürünleri kaydetme ihtiyacından dolayı ilk kez yazıyı kullanmışlar; böylelikle tarihi çağları başlatmışlardır. Yazı her yerde aynı anda kullanılmadığı için toplumların tarihi çağlara geçmeleri farklı zamanlarda gerçekleşmiştir. Sümerlerin bulunduğu çivi yazısını, Sümerler dışında Asurlular, Urartular ve Hititler de kullanmıştır. Hititler, çivi yazısı yanında Mısır resim yazısını da kullanmıştır.
- Alfabeyi ilk kez Fenikeliler kullanmıştır. Bu alfabe daha sonra İyonlar, Yunanlılar ve Romalılar tarafından geliştirilerek günümüze kadar ulaşmıştır.

**! Bu durum, günümüz uygarlığının oluşmasında toplumlar arası kültür alışverişinin önemli bir rol oynadığını gösterir.**

- İyonya'da, önemli bilim adamları yetişmiştir. İyonya'nın sahip olduğu zenginlik ve hür düşünce ortamı bilimin gelişmesine ortam hazırlamıştır.
- Çinliler tarafından bulunan matbaa, barut, pusula gibi teknik buluşlar, Türkler tarafından öğrenilmiş; Talas Savaşı'ndan sonra ise Müslümanlar tarafından geliştirilmiştir. Bu buluşlar, Haçlı Seferleri sonucu Avrupalılar tarafından öğrenilmiştir.
- Savunma ihtiyacından dolayı askeri mimari (sur, kale), dini ihtiyaçlardan dolayı tapınak ve mezar mimarisi (piramitler ve labirentler) gelişmiştir. Mimarinin gelişmesi geometri bilgisinin daha da artmasına sebep olmuştur.
- Üretimin artması ve çeşitlenmesi sonucu ticaret gelişmiştir. Takas (değiş tokuş) yoluyla yapılan ticaret, uluslararası bir nitelik kazanınca, ticarete para kullanma ihtiyacı doğmuş ve bu ihtiyacın sonucunda Lidyalılar tarafından ilk kez para kullanılmaya başlanmıştır. Paranın kullanılması ticareti kolaylaştırmış ve uluslararası ticareti geliştirmiştir.
- Bazı topluluklar (Yunanlılar, Asurlular) uluslararası ticaret yaparak zenginleşmişler, kendi toprakları dışında ticari üsler (koloniler) kurmuşlardır. Bu durum ticaret kadar kültür alışverişini de geliştirmiştir (Kolonizasyon faaliyetleri).
- Uluslararası ticaretin gelişmesi sonucu önemli ticaret yolları ortaya çıkmıştır. Bu yolların önemlileri şunlardır. Lidya'nın başkenti Sardes'i Pers'in başkenti Sus'a bağlayan Kral Yolu; Çin'i Orta Asya üzerinden Anadolu'ya bağlayan İpek Yolu; Hindistan'ı Mısır'a bağlayan Baharat Yolu ve Sibirya'dan geçen Kürk Yolu'dur.

## ANADOLU UYGARLIKLARI

HİTİTLER (MÖ 1700 - MÖ 700)	FRİGLER (MÖ 800 - MÖ 676)	LİDYALILAR (MÖ 687 - MÖ 546)	URARTULAR (MÖ 900 - MÖ 600)	İYONYALILAR (MÖ XII.yy - MÖ VII.yy)
<p><b>Başkenti:</b> Hattuşaş (Boğazköy)</p> <p><b>Yönetim Şekli:</b> Meşrutî Monarşi</p> <p><b>Dini İnanç:</b> Çok tanrılı (Politeist)</p> <p><b>Önemli Eserleri:</b> İvriz ve Yazılıka-ya kabartmaları</p> <p><b>Uygurlığa Katkısı:</b> İlk medeni hukuk, ilk yazılı antlaşma (Kadeş), ilk tarafsız tarih yazıcılığı (Anallar)</p> <p><b>Ekonomisi:</b> Tarım, hayvancılık</p>	<p><b>Başkenti:</b> Gordiyon</p> <p><b>Yönetim Şekli:</b> Monarşi</p> <p><b>Dini İnanç:</b> Çok tanrılı (En önemli tanrıları, bereket tanrıçası Kibele'dir.)</p> <p><b>Önemli Eserleri:</b> Midas'ın Mezarı</p> <p><b>Uygurlığa Katkısı:</b> Halı, kilim dokumacılığı (Tapates), Fabl (hayvan hikayeleri), Fibula (Çatal içine)</p> <p><b>Ekonomisi:</b> Tarım, dokumacılık, hayvancılık</p>	<p><b>Başkenti:</b> Sard</p> <p><b>Yönetim Şekli:</b> Monarşi</p> <p><b>Dini İnanç:</b> Çok tanrılı</p> <p><b>Önemli Eserleri:</b> Sard Harabeleri</p> <p><b>Uygurlığa Katkısı:</b> İlk para, Kral Yolu</p> <p><b>Ekonomisi:</b> Ticaret</p>	<p><b>Başkenti:</b> Tuşpa (Van)</p> <p><b>Yönetim Şekli:</b> Monarşi</p> <p><b>Dini İnanç:</b> Çok tanrılı</p> <p><b>Önemli Eserleri:</b> Van Kalesi, su kanalları</p> <p><b>Uygurlığa Katkısı:</b> Taş işlemeciliği</p> <p><b>Ekonomisi:</b> Madencilik, Tarım</p>	<p><b>Başkenti:</b> Şehir devletleri şeklinde örgütlendiklerinden, her şehir bağımsız bir yönetim birimidir. Önemli şehirleri Efes, Milet, Halikarnas ve İzmir'dir.</p> <p><b>Yönetim Şekli:</b> Yarı demokrasi</p> <p><b>Dini İnanç:</b> Çok tanrılı</p> <p><b>Önemli Sanat Eserleri:</b> Artemis Tapınağı</p> <p><b>Uygurlığa Katkısı:</b> Bilim ve sanat alanında özgür düşüncenin gelişmesi, mimari (İyon nizamı)</p> <p><b>Ekonomisi:</b> Deniz ticareti (kolonicilik)</p>

## MEZOPOTAMYA UYGARLIKLARI

SÜMERLER (MÖ 4000 - MÖ 2350)	AKADLAR (MÖ 3800 - MÖ 2100)	ELAMLAR (MÖ 3000 - MÖ 640)	BABİLLER (MÖ 2100 - MÖ 539)	ASURLAR (MÖ 2000 - MÖ 609)
<p><b>Başkenti:</b> Şehir devletleri şeklinde örgütlendiklerinden her şehir bağımsız bir yönetim birimidir.</p> <p><b>Yönetim Şekli:</b> Teokratik-Monarşi (Rahip - Kral)</p> <p><b>Dini İnanç:</b> Çok tanrılı (Ahiret inancı yok)</p> <p><b>Önemli Eserleri:</b> Zigguratlar</p> <p><b>Uygurlığa Katkısı:</b> Çivi yazısı, Uruk'ta Kanunları, Ay esaslı takvim, matematik</p> <p><b>Ekonomisi:</b> Tarım</p>	<p><b>Başkenti:</b> Agade</p> <p><b>Yönetim Şekli:</b> Monarşi</p> <p><b>Dini İnanç:</b> Çok tanrılı (Ahiret inancı yok)</p> <p><b>Uygurlığa Katkısı:</b> Askerlik (ilk düzenli ordu) ve yönetim (ilk imparatorluk)</p> <p><b>Ekonomisi:</b> Hayvancılık, savaş gelirleri</p>	<p><b>Başkenti:</b> Sus</p> <p><b>Yönetim Şekli:</b> Monarşi</p> <p><b>Dini İnanç:</b> Çok tanrılı (Ahiret inancı yok)</p> <p><b>Ekonomisi:</b> Madencilik, hayvancılık</p>	<p><b>Başkenti:</b> Babil</p> <p><b>Yönetim Şekli:</b> Monarşi</p> <p><b>Dini İnanç:</b> Çok tanrılı (Ahiret inancı yok)</p> <p><b>Önemli Eserleri:</b> Babil Kulesi, Babil'in Asma Bahçeleri</p> <p><b>Uygurlığa Katkısı:</b> Hammurabi Kanunları, mimari</p> <p><b>Ekonomisi:</b> Tarım</p>	<p><b>Başkenti:</b> Ninova, Asur</p> <p><b>Yönetim Şekli:</b> Monarşi</p> <p><b>Dini İnanç:</b> Çok tanrılı (Ahiret inancı yok)</p> <p><b>Önemli Eserleri:</b> Ninova Kütüphanesi, Nemrut Tapınağı'ndaki aslan heykelleri, Karum (Ticaret merkezi)</p> <p><b>Uygurlığa Katkısı:</b> Kütüphanecilik, kara ticareti</p> <p><b>Ekonomisi:</b> Ticaret</p>

## ÇEVRE UYGARLIKLAR

MISIR UYGARLIĞI (MÖ 3000 - MÖ 525)	ÇİN UYGARLIĞI	HİNT UYGARLIĞI	İRAN UYGARLIĞI	
<p><b>Yönetim Şekli:</b> Teokratik-Monarşi (Tanrı - kral)</p> <p><b>Dini İnanç:</b> Çok tanrılı</p> <p><b>Önemli Eserleri:</b> Piramitler, labirentler, sfenksler</p> <p><b>Uygurlığa Katkısı:</b> Resim yazısı (Hiyeroglif), Güneş takvimi, mimari, tıp, eczacılık, papirüs</p> <p><b>Ekonomisi:</b> Tarım</p>	<p><b>Başkenti:</b> Pekin</p> <p><b>Yönetim Şekli:</b> Monarşi</p> <p><b>Dini İnanç:</b> Taoizm, Konfüçyüsizm, Budizm</p> <p><b>Önemli Eserleri:</b> Çin Seddi, tapınaklar, heykeller</p> <p><b>Uygurlığa Katkısı:</b> Kağıt, matbaa, barut, püsula, seramik yapımı, ipek üretimi, İpek Yolu</p> <p><b>Ekonomisi:</b> Tarım, ticaret</p>	<p><b>Yönetim Şekli:</b> Monarşi</p> <p><b>Dini İnanç:</b> Hinduizm, Brahmanizm</p> <p><b>Önemli Eserleri:</b> Tapınak, saraylar, heykeller</p> <p><b>Uygurlığa Katkısı:</b> Tarımsal üretim</p> <p><b>Ekonomisi:</b> Tarım</p>	<p><b>PERSLER (MÖ 550 - MÖ 330)</b></p> <p><b>Başkenti:</b> Persapolis</p> <p><b>Yönetim Şekli:</b> Monarşi</p> <p><b>Dini İnanç:</b> Mecusilik</p> <p><b>Uygurlığa Katkısı:</b> İlk satraplık (eyalet), ilk posta teşkilatı, ilk istihbarat örgütü, Kral Yolu</p> <p><b>Ekonomisi:</b> Tarım, savaş gelirleri</p>	<p><b>MEDLER (MÖ 858 - MÖ 549)</b></p> <p><b>Başkenti:</b> Ekbatana</p> <p><b>Yönetim Şekli:</b> Monarşi</p> <p><b>Dini İnanç:</b> Zerdüşlük</p> <p><b>Ekonomisi:</b> Tarım</p>
ROMA UYGARLIĞI (MÖ 753 - MS 395)	HELLEN UYGARLIĞI (MÖ 359 - MÖ 323)	ESKİ YUNAN UYGARLIĞI (MÖ 1200 - MÖ 337)	DOĞU AKDENİZ UYGARLIĞI	
<p><b>Başkenti:</b> Roma</p> <p><b>Yönetim Şekli:</b> Krallık → Cumhuriyet → İmparatorluk</p> <p><b>Dini İnanç:</b> Çok tanrılı → Hristiyanlık</p> <p><b>Önemli Eserleri:</b> Ayasofya, Aspendos Tiyatrosu, Bozdoğan Kemeri, Augustus Tapınağı</p> <p><b>Uygurlığa Katkısı:</b> Modern hukuk, (12 Levha Kanunu), Latin alfabesi, Miladi Takvim, mimari, cumhuriyet</p> <p><b>Ekonomisi:</b> Tarım, ticaret, savaş gelirleri</p>	<p><b>Başkenti:</b> Makedonya</p> <p><b>Yönetim Şekli:</b> Monarşi</p> <p><b>Dini İnanç:</b> Çok tanrılı</p> <p><b>Önemli Eserleri:</b> Rodos Heykeli, İskenderiye Feneri, Zeus Tapınağı, Apollo Tapınağı</p> <p><b>Uygurlığa Katkısı:</b> Doğu-Batı uygarlığının kaynaşması (Helenizm), ilk parşömen kağıdı (Bergama)</p> <p><b>Ekonomisi:</b> Tarım, ticaret</p>	<p><b>Başkenti:</b> Şehir devletleri şeklinde örgütlendiklerinden her şehir bağımsız bir yönetim birimidir.</p> <p><b>Yönetim Şekli:</b> Yarı demokrasi</p> <p><b>Dini İnanç:</b> Çok tanrılı</p> <p><b>Önemli Eserleri:</b> Athena Tapınağı, Zeus Heykeli</p> <p><b>Uygurlığa Katkısı:</b> Heykelticilik, mimari, felsefe, olimpiyatlar, demokratik yönetim anlayışı ile Solon, Dragon ve Klitenes kanunları</p> <p><b>Ekonomisi:</b> Deniz ticareti, tarım, balıkçılık, kolonicilik</p>	<p><b>FENİKE (MÖ 1000 - MÖ 520)</b></p> <p><b>Başkenti:</b> Şehir devletleri şeklinde örgütlendiklerinden her şehir bağımsız bir yönetim birimidir.</p> <p><b>Yönetim Şekli:</b> Monarşi</p> <p><b>Önemli Eserleri:</b> Ahşap ve cam işlemeciliği</p> <p><b>Dini İnanç:</b> Çok tanrılı</p> <p><b>Uygurlığa Katkısı:</b> Alfabe ve cam işlemeciliği</p> <p><b>Ekonomisi:</b> Deniz ticareti (Kolonizasyon)</p>	<p><b>İBRANİ (MÖ 1000 - MS 70)</b></p> <p><b>Başkenti:</b> Kudüs</p> <p><b>Yönetim Şekli:</b> Monarşi</p> <p><b>Önemli Eserleri:</b> Süleyman Mabedi</p> <p><b>Dini İnanç:</b> Musevilik</p> <p><b>Uygurlığa Katkısı:</b> Mescid-i Aksa, Hz. Süleyman Mabedi</p> <p><b>Ekonomisi:</b> Ticaret</p>



1. Aşağıdakilerden hangisi Tarih Öncesi toplumların genel özellikleri arasında gösterilemez?

- A) Ticaret, savaşlar ve göçler sonucunda bazı toplumlar, birkaç dönemi bir arada yaşamışlardır.
- B) Uzun süre avcılık ve toplayıcılık yaparak yaşamışlardır.
- C) Yaygın olarak çok tanrılı dinlere inanmışlardır.
- D) Alet yapımında sırasıyla taş, toprak ve madenden yararlanmışlardır.
- E) Tarih Öncesi Devirleri, tüm toplumlar tarihsel sıraya uygun şekilde yaşamışlardır.

2. Aşağıdakilerden hangisi yerleşik yaşama geçildiğini kanıtlayan bir durum olamaz?

- A) Sulama kanallarının inşa edilmesi
- B) Kale ve surların yapılması
- C) Mağaralara duvar resimlerinin çizilmesi
- D) Tahıl saklama ambarlarının yapılması
- E) Köy yaşantısının başlaması

3. Yeni Taş (Neolitik) Çağı'na önce Ön Asya'da (Mezopotamya, Anadolu, İran, Suriye) girilmiştir. Anadolu'da bu çağa ait kalıntılara Konya Çatalhöyük, Diyarbakır Çayönü ve Gaziantep Sakçagözü'nde rastlanmıştır. Çayönü, Anadolu'da ve Güneydoğu Avrupa'da Yeni Taş Çağı'nda kurulan ilk köy yerleşim yeri; Çatalhöyük insanlık tarihinin ilk şehir yerleşmesi, Göbeklitepe ise ilk tapınak alanı olarak kabul edilmektedir.

**Bu bilgiye dayanarak aşağıdaki yargılardan hangisine ulaşamaz?**

- A) Anadolu, insanlık tarihine ışık tutacak önemli yerleşim yerlerini bünyesinde barındırmaktadır.
- B) Anadolu, en eski uygarlık merkezlerinden biridir.
- C) Yeni Taş Çağı'nın ilk başladığı yer Batı Anadolu'dur.
- D) Yeni Taş Çağı'nda Anadolu'nun çeşitli bölgelerinde üretim faaliyetleri gerçekleştirilmektedir.
- E) Anadolu'da köklü ve gelişmiş bir yerleşik yaşam kültürü vardır.

4. Aşağıdakilerden hangisi Tarih Öncesi Devirlere ait gelişmelerden biri değildir?

- A) Ateşin denetim altına alınması
- B) Takasa dayalı ticaretin gelişmesi
- C) Toplumsal iş bölümünün başlaması
- D) Tekerleğin bulunması
- E) Din ve mezhep çatışmalarının yaygınlaşması

5. Aşağıdakilerden hangisi Neolitik Dönem'de ortaya çıkan yeniliklerden biri değildir?

- A) Çanak çömlek üretiminin yapılması
- B) Tarımın başlaması
- C) Şehir devletlerinin yaygınlaşması
- D) Hayvanların evcilleştirilmesi
- E) Özel mülkiyet anlayışının oluşması

6. İskitler, Orta Asya ve Karadeniz'in kuzeyinde önemli uygarlık kuran topluluklardan biridir. Kafkaslar üzerinden Anadolu'ya seferler yapan İskitler, Medlerle birleşerek Urartu Devleti'ni yıkmışlar, Suriye'yi ele geçirerek Mısır'a kadar ilerlemişlerdir. İskit-Pers savaşları, İskitlerin, Alper-Tunga, İranlıların da Şehname destanlarına konu olmuştur. Hayvancılıkla uğraşan İskitler, çadır şekline getirilmiş arabalar içinde yaşamışlar ve at üzerinde ok atmakla ünlenmişlerdir. "Bozkırların kuyumcuları" olarak anılan İskitler, Gök Tanrı dinine inanmışlar ve ölümlerini kurganlara değerli eşyalarıyla gömmüşlerdir.

**Bu bilgiye dayanarak İskitlerle ilgili aşağıdaki yargılardan hangisine ulaşamaz?**

- A) Türk kökenlidir.
- B) Konar-göçer hâlde yaşamışlardır.
- C) Savaşçı özelliklere sahiptirler.
- D) Maden işlemeciliği alanında gelişmişlerdir.
- E) Çok tanrılı dinlere inanmışlardır.



1. Hitit kralları, kendilerini tanrılarına karşı hesap vermekle sorumlu gördükleri için her yıl yaptıkları işleri "Anal" adı verilen kroniklere yazmışlardır.

**Buna göre Hititlerle ilgili olarak,**

- I. Çok tanrılı bir dine inanmışlardır.  
II. Objektif tarih yazıcılığını başlatmışlardır.  
III. Krallarını, tanrı olarak görmüşlerdir.

**yargılarından hangilerine ulaşılabilir?**

- A) Yalnız I                      B) Yalnız II                      C) Yalnız III  
D) I ve II                      E) I, II ve III

2. Hitit vatandaşlarının devlete karşı olan görevlerinden biri de angarya hizmetiydi. Şehir surlarının inşası, mabetlerinin yapımı ve tamiri, yol ve köprülerin onarımı gibi ortak kullanıma dayalı hizmetler bu göreve dahildi. Ancak bazı kutsal şehirlerin halkı bu görevi yerine getirmek zorunda değildi.

**Bu bilgilere göre Hitit Devleti ile ilgili aşağıdaki yargılardan hangisine ulaşamaz?**

- A) Bayındırlık çalışmalarına önem verilmiştir.  
B) Yayılmacı bir politika izlenmiştir.  
C) Savunmaya yönelik önlemler alınmıştır.  
D) Dinsel değerlere ayrıcalık tanınmıştır.  
E) Eşitlik ilkesine aykırı uygulamalar görülmüştür.

3. Hitit Devleti'nde dini törenleri, baş rahip sıfatı ile krallar yönetirdi. Bu törenlerde, kraliçe (tavananna), veliaht prens ve önemli devlet adamları da kralın yanında bulunurdu.

**Buna göre,**

- I. Yönetimde teokratik anlayış etkili olmuştur.  
II. Feodal bir idari örgütlenme görülmüştür.  
III. Saltanat sistemi uygulanmıştır.

**yargılarından hangilerine ulaşılabilir?**

- A) Yalnız I                      B) Yalnız II                      C) I ve II  
D) I ve III                      E) I, II ve III

4. Frigler öküzünü kesene, sabanını kırana ölüm cezası vermişlerdir. Friglerde kilim dokumacılığı gelişmiştir. "Tapates" denilen kilimleri ünlüdür. Dini inançları çok tanrılıdır. En büyük tanrıları Tanrıça Kibele (Ana Tanrıça)'dir. Tapınaklarını dağlardaki kayalara yapmışlardır.

**Yalnız bu bilgiye göre Frigler ile ilgili,**

- I. Öldükten sonraki yaşama (ahirete) inanmışlardır.  
II. Tarıma önem vermişlerdir.  
III. Şehir devletleri hâlinde örgütlenmişlerdir.

**yargılarından hangilerine ulaşılabilir?**

- A) Yalnız I                      B) Yalnız II                      C) I ve II  
D) I ve III                      E) II ve III

5. İlk Çağ'da Anadolu Uygarlığı, Mezopotamya Uygarlığı'ndan yoğun bir şekilde etkilenmiştir.

**Bu etkileşimde aşağıdakilerden hangisinin rolü, diğerlerinden daha fazladır?**

- A) Kral Yolu üzerinden yapılan ticari faaliyetlerin  
B) Perslerin Anadolu'ya yönelik yaptıkları saldırıların  
C) Bölgeler arasında yaşanan göçlerin  
D) Mısırlılarla Hititler arasında yaşanan savaşların  
E) Büyük İskender'in doğuya yönelik gerçekleştirdiği seferlerin

6. İlk Çağ'da Anadolu'da ticari hayatın gelişmiş olduğuna,

- I. Asurlular tarafından karum adı verilen pazar yerlerinin oluşturulması,  
II. Friglerin ürettiği tapates adı verilen kilimlerin, Anadolu'nun her tarafına pazarlanması,  
III. Lidyalılar tarafından paranın bulunması,  
IV. Sardes'i Ninova üzerinden Sus'a bağlayan Kral Yolu'nun yapılması

**gelişmelerinden hangileri kanıt gösterilebilir?**

- A) I ve II                      B) II ve III                      C) III ve IV  
D) I, II ve III                      E) I, II, III ve IV

## 7. Anadolu'nun,

- Asya ile Avrupa arasında köprü görevini görmesi,
- Mezopotamya ve Yunan uygarlıklarıyla etkileşim içinde bulunması,
- Ön Asya ticaret yollarının bitiş noktasında olması

## gibi özelliklerinin,

- farklı toplumlara ait uygarlıkların izlerine rastlanması,
- farklı kültürlerin birbirleriyle kaynaşması,
- önemli ticari merkezlerin oluşması

## gelişmelerinden hangilerine ortam hazırladığı söylenebilir?

- A) Yalnız I                      B) Yalnız II                      C) Yalnız III  
D) I ve II                      E) I, II ve III

8. I. Krallar olmadığı zaman tavanannanın Pankuş Meclisi'ne başkanlık edebilmesi  
II. Bereket tanrısı heykellerinin hep kadın şeklinde yapılması  
III. Hitit hukukunda aileye önem verilmesi  
IV. Kadeş Antlaşması'nda kralın yanında, tavannanın da mührünün olması

## Yukarıdakilerden hangileri Hititlerde kraliçenin devlet yönetiminde etkili olduğuna kanıt olarak gösterilebilir?

- A) I ve II                      B) I ve III                      C) I ve IV  
D) I, II ve IV                      E) II, III ve IV

9. İlk Çağ'da İonyalılar bilim, sanat ve edebiyat alanında gelişmişlerdir. Pek çok bilim insanı yetiştiren İonyalılar, pozitif bilimlerin kurucusu olarak kabul edilir.

## Aşağıdakilerden hangisi, bu durumun nedenleri arasında gösterilemez?

- A) Özgür düşünce ortamının olması  
B) Halkın refah içinde yaşaması  
C) Nüfuslarının kalabalık olması  
D) Baskıcı olmayan bir inanç sistemlerinin olması  
E) Birbirleriyle rekabet halinde olan şehir devletlerinin olması

10. Deniz kenarlarında kurulan birçok uygarlık deniz ticareti ile uğraşırken Lidyalılar kara ticaretine yönelmiştir. Bu durumun temel nedeni aşağıdakilerden hangisidir?

- A) Kara ticaretini daha kazançlı görmeleri  
B) Belirli alanlarda üretim yapmaları  
C) Yunan şehir devletleri ile denizlerde rekabet edememeleri  
D) Fenikelilerin baskısından etkilenmeleri  
E) Parayı bularak ticareti kolaylaştırmaları

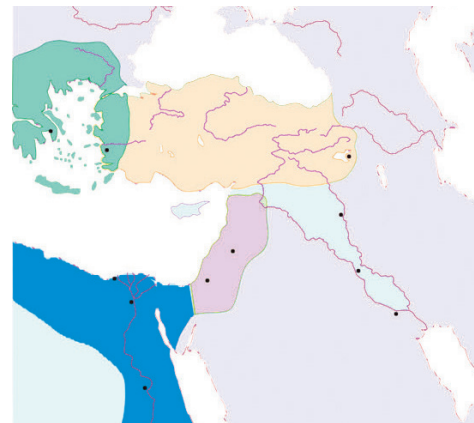
11. Aşağıdakilerden hangisi ilk kez Anadolu'da ortaya çıkmıştır?

- A) Piramitler                      B) Anallar  
C) Harf yazısı                      D) Takvim  
E) Pusula

12. İlk Çağ'da Anadolu'da kurulan aşağıdaki uygarlıklardan hangisinde, denizcilik faaliyetleri ve bilimsel gelişmeler daha çok gelişmiştir?

- A) Hititler                      B) Urartular  
C) İyonlar                      D) Frigler  
E) Lidyalılar

13.



## Yukarıdaki haritada yeşil renkle gösterilen bölgede aşağıdaki uygarlıklardan hangisi egemenlik sürmüştür?

- A) Akadlar                      B) Lidyalılar  
C) Fenikeliler                      D) İyonlar  
E) Kartacalılar

1.



Yukarıdaki İlk Çağ Anadolu haritasında harflerle gösterilen bölgelerde hüküm süren topluluklar hangi seçenekte doğru verilmiştir?

	A	B	C
A)	Frigler	Hititler	Lidyalılar
B)	Urartular	İyonlar	Hititler
C)	Hititler	Frigler	Lidyalılar
D)	İyonlar	Hititler	Urartular
E)	Lidyalılar	Frigler	Urartular

2. Bir ülkenin kendi sınırları dışında ekonomik, sosyal ve siyasi nedenlerle ele geçirip yönettiği şehirlere koloni, bu faaliyetlere ise koloncilik denir.

**Buna göre İlk Çağ'daki koloncilik faaliyetlerinin,**

- I. uluslararası ticaretin gelişmesi,
- II. kültürel etkileşimin hızlanması,
- III. kolay ulaşım imkânlarının geliştirilmesi

**gelişmelerinden hangilerine ortam hazırladığı söylenebilir?**

- A) Yalnız I                      B) Yalnız II                      C) Yalnız III  
D) I ve II                      E) I, II ve III

3. İlk Çağ uygarlıkları ile ilgili aşağıda verilen eşleştirmelerden hangisi yanlıştır?

I	II
A) Sümerler	Ziggurat adlı çok katlı tapınaklar yaptılar.
B) Frigler	Büyük kütüphaneler ve sağlık merkezleri kurdular.
C) Hititler	İlk medeni kanunu hazırladılar.
D) İyonlar	Efes, Milet ve Halikarnas'ı önemli kültür merkezleri hâline getirdiler.
E) Romalılar	12 Levha Kanunlarını hazırlayarak Avrupa hukukunun temelini attılar.

4. Emre, "Antik Çağ'da Hümanizm" adlı kitabın okuduğu bölümünden Efes, Milet, Foça ve İzmir ile ilgili önemli bilgiler edinmiş; Pisagor, Tales, Herodot, Hipokrat, Homeros ve Öklid'in yaşam öykülerini öğrenmiştir.

**Buna göre Emre kitapta aşağıdaki uygarlıklardan hangisi ile ilgili bölümü okumuştur?**

- A) İonyalılar                      B) Fenikeliler                      C) Lidyalılar  
D) Bergamalılar                      E) Likyalılar

5. İlk Çağ toplumlarının Dünya uygarlığına yaptığı katkılar, aşağıdaki seçeneklerin hangisinde doğru olarak verilmemiştir?

- A) Sümerler      Yazı  
B) Mısırlılar      Takvim  
C) Lidyalılar      Para  
D) Hititler      Tarih yazıcılığı  
E) Urartular      Medeni hukuk

6. Tüccar kavim özelliği taşıyan Asurlar, Anadolu'da "Karum" denilen pazar yerleri kurmuş ve Sümer çivi yazısını Anadolu'ya taşımıştır.

**Yalnızca bu bilgiye göre,**

- I. Anadolu, Mezopotamya'dan daha eski bir uygarlık bölgesidir.
- II. Mezopotamya, İlk Çağ'a Anadolu'dan daha önce girmiştir.
- III. Anadolu ve Mezopotamya arasında etkileşim olmuştur.

**yargılarından hangilerine ulaşamaz?**

- A) Yalnız I                      B) Yalnız II                      C) Yalnız III  
D) I ve III                      E) II ve III

7. Merve, yaz tatilinde gittiği antik şehri arkadaşına anlatırken Antik İda Dağı'ndan, Homeros'un İlyada destanından ve Athena tapınağından söz etmiştir.

**Buna göre, Merve'nin gittiği antik şehir aşağıdaki-lerden hangisidir?**

- A) Efes                      B) Zeugma                      C) Truva  
D) Milet                      E) Halikarnas

8. Hitit kanunlarının bazı hükümleri şunlardır:
- Hırsızlığa ölüm cezası verilmez, çalınan malın üç katı gümüş ödeme cezası verilir ve ayrıca hırsızlık yapana dayak atılır.
  - Başkasının tarlasını yakan bir kimse yakalanırsa tarlası yanan kişiye köle olarak verilir.
  - Büyücülük yapan sosyal konumuna göre ölümler cezalandırılır ya da sürgün edilir.
  - Bir kişi kralın hükmüne karşı gelirse onun evi harap edilir.

**Buna göre Hititlerle ilgili aşağıdaki yargılardan hangisine ulaşılamaz?**

- A) Özel mülkiyet hakları korunmuştur.  
 B) Sınıflı toplum yapısı görülmüştür.  
 C) Kısasa kısas yöntemi uygulanmıştır.  
 D) Merkezi otorite korunmaya çalışılmıştır.  
 E) Monarşik bir yönetim anlayışı uygulanmıştır.

9. • Gediz ve Küçük Menderes vadileri arasında kalan bölgede yaşamışlardır.  
 • Devlet merkezi olarak Sardes'i kullanmışlardır.  
 • Kara ticaretine büyük önem vermişler ve parayı bulmuşlardır.

**Yukarıda özellikleri verilen İlk Çağ topluluğu aşağıdakilerden hangisidir?**

- A) Frigler                      B) Hititler                      C) Asurlar  
 D) Sümerler                      E) Lidyalılar

10. Hititlerde Tavananna unvanını taşıyan kraliçe, kralın yanında yönetimde söz sahibi olmuştur.

**Bu durum, Hititlerle ilgili olarak aşağıdakilerden hangisine kanıt gösterilebilir?**

- A) Kadınların toplumda ayrıcalıklı olduğuna  
 B) Kraliçenin siyasi yetkilerinin bulunduğu  
 C) Demokrasinin tam olarak uygulandığına  
 D) Devlet yönetiminde anayasal düzene geçildiğine  
 E) Federal bir devlet örgütlenmesi benimsendiğine

11. Aşağıdaki uygarlıklardan hangisi, coğrafi bölgenin tarıma elverişsiz olmasından dolayı deniz ticaretine yönelmiştir?

- A) Fenikeliler                      B) Hititler                      C) Frigler  
 D) Urartular                      E) Sümerler

12. Aşağıdakilerden hangisi İlk Çağ'a ait bir gelişme değildir?

- A) Genellikle çok tanrılı dinlere inanılmıştır.  
 B) Tüketici toplum yapısı tamamen sona ermiştir.  
 C) Devletlerin önemli bir kısmı monarşi ile yönetilmiştir.  
 D) Topluların büyük bir bölümünde sınıf farklılıkları ön plana çıkmıştır.  
 E) Tarım ve ticaret, ekonomik uğraşların başında gelmiştir.

13. İlk Çağ tarihi ile ilgili olarak aşağıdakilerden hangisinde II. olayın, I. olay sonucunda ortaya çıktığı savunulamaz?

I. Olay	II. Olay
A) Güneş yılı esasına dayalı takvimin yapılması	Tarımsal faaliyetlerin düzenlenmesi
B) Paranın icat edilmesi	Ticari faaliyetlerde kolaylık sağlanması
C) Yazının bulunması	Diplomatik ilişkilerin hız kazanması
D) Tek tanrılı dini inançların ortaya çıkması	Monarşik yönetim sistemlerinin kurulması
E) Kolonicilik faaliyetlerinin başlaması	Kültürel etkileşimin artması

14. İlk Çağ'da Anadolu'da kültür ve sanat merkezi olan kentlerde büyük kütüphaneler vardı. Bunların en ünlüsü Bergama Kütüphanesi'dir. 200 bin kitaba sahip Bergama Kütüphanesi, Mısır'daki İskenderiye Kütüphanesi ile rekabet hâlindeydi. İskenderiyeliler, Bergama kenti bu yarışta kazanmasın diye papirüs ihraç etmeyi yasaklamışlardır. Bunun üzerine hayvancılıkla uğraşan Bergamalılar, parşömen adıyla keçi derisinden kâğıt üretmeye başlamışlardır.

**Bu bilgiye dayanarak aşağıdaki yargılardan hangisine ulaşılamaz?**

- A) İlk Çağ'da, Akdeniz havzasında önemli kültür merkezleri ortaya çıkmıştır.  
 B) Ekonomik ve kültürel rekabet, uygarlığın gelişimini hızlandırmıştır.  
 C) İhtiyaçlar, yeni buluşların ortaya çıkmasına neden olmuştur.  
 D) Bergamalılar, kültür ve sanat alanında gelişmiş bir uygarlık oluşturmuştur.  
 E) Bergama Krallığı, Mısırlılar tarafından yıkılmıştır.



1. Persler, ilk düzenli posta örgütünü kurmuşlar, satraplıklar oluşturmuşlar ve imparatorluğun her yanını yollarla birbirine bağlamışlardır.

**Bu durum,**

- I. merkezî otoriteyi güçlendirme,
- II. ticarî hayatı canlandırma,
- III. dinî faaliyetleri düzenleme

**amaçlarından hangilerine ulaşılmasını kolaylaştırmıştır?**

- A) Yalnız I                      B) Yalnız II                      C) Yalnız III  
D) I ve II                      E) I, II ve III

2. MÖ 1800'lerde Yunanistan'a göç eden Akalar, İtalya ve Suriye ile ticari ilişkiler kurmuş, Boğazların egemenliği için Truvalılar ile savaşlar yapmışlardır.

**Buna göre,**

- I. Boğazlar, İlk Çağ'dan beri stratejik öneme sahiptir.
- II. Akalar, denizcilik alanında gelişmiş bir topluluktur.
- III. Truvalılar, Anadolu'nun tarihi bilinen en eski topluluğudur.

**yargılarından hangilerine ulaşamaz?**

- A) Yalnız I                      B) Yalnız III                      C) I ve II  
D) I ve III                      E) II ve III

3. İlk Çağ'da İran'da kurulan Pers uygarlığında görülen,

- I. düzenli posta örgütünün oluşturulması,
- II. ülkenin her tarafına uzanan yollar yapılması,
- III. satraplık adı verilen eyaletler oluşturularak, buralara merkezden valiler atanması

**uygulamalarından hangilerinin merkezi otoritenin sağlanmasını kolaylaştırdığı savunulabilir?**

- A) Yalnız I                      B) Yalnız III                      C) I ve II  
D) II ve III                      E) I, II ve III

4.

**NEDEN**

**SONUÇ**

- |  |   |
|--|---|
| I. Nil Nehri'nin taşma zamanlarının öğrenilmeye çalışılması                                  | Astronomi biliminin gelişmesi           |
| II. Ölülerin mumyalanması  | Tıp ve eczacılık bilimlerinin gelişmesi |
| III. Su taşmaları sonucunda bozulan arazi sınırlarının yeniden çizilme ihtiyacının duyulması | Geometri biliminin gelişmesi            |
| IV. Firavunlar için gösterişli mezarlar (piramitler) yapılması                               | Mimarinin gelişmesi                     |
| V. Firavunların Tanrı-Kral olarak kabul edilmesi   | Hukukun gelişmesi                       |

**Yukarıda Mısır Uygarlığı ile ilgili verilen neden-sonuç ilişkilerinden hangisinin doğru olduğu söylenemez?**

- A) I                      B) II                      C) III                      D) IV                      E) V

5. Babil kralı Hammurabi, devletin gücünü orduya dayandırmış ve din adamlarının yönetimdeki etkinliğine son vermiştir.

**Bu bilgiye göre, Babillilerle ilgili olarak,**

- I. Dini inançları zayıftır.
- II. Teokratik bir yönetim şekli vardır.
- III. Merkezî devlet anlayışı güçlüdür.

**yargılarından hangilerine ulaşamaz?**

- A) Yalnız I                      B) Yalnız II                      C) I ve II  
D) I ve III                      E) II ve III

6. Antik Yunan kültürünün geniş alanlara yayılmasında ve bu bölgelerde etkili olmasında,

- I. Kolonicilik faaliyetleri,
- II. Olimpiyat oyunları,
- III. Sokrates, Platon (Eflatun) ve Aristoteles gibi önemli filozofların düşünceleri

**durumlarından hangileri etkili olmuştur?**

- A) Yalnız I                      B) Yalnız II                      C) Yalnız III  
D) I ve II                      E) I, II ve III

7. I. Pers İmparatorluğu'nun yıkılması  
II. Helenizm Uygarlığı'nın ortaya çıkması  
III. Uluslararası ticaretin gelişmesi  
IV. Bergama'nın önemli bir kültür ve sanat merkezi haline gelmesi

**Yukarıdakilerden hangileri, Büyük İskender'in Asya seferinin kültürel sonuçlarındandır?**

- A) I ve II                      B) I ve III                      C) II ve IV  
D) III ve IV                      E) I, III ve IV

8. Mısır'da firavunların, tanrıların soyundan geldiğine inanılmıştır. Tanrı - kral olarak kabul edilen firavunlar, öldükten sonra hazineleriyle birlikte piramit adı verilen gösterişli mezarlara konmuştur.

**Buna göre Mısırlılarla ilgili,**

- I. Çok tanrılı bir inanca sahip olmuşlardır.  
II. Teokratik monarşi ile yönetilmişlerdir.  
III. Ölümden sonraki yaşama inanmışlardır.

**yargılarından hangilerine ulaşılabilir?**

- A) Yalnız III                      B) I ve II                      C) I ve III  
D) II ve III                      E) I, II ve III

9. Girit uygarlığında kentlerin çevresinde surların bulunmaması aşağıdakilerden hangisiyle açıklanabilir?

- A) Kentlerin barış içinde olmasıyla  
B) Girit'te despot kralların bulunmasıyla  
C) Girit'te demokratik bir yönetimin olmasıyla  
D) Girit'te sürekli savaşa hazır bir donanmanın olmasıyla  
E) Giritlilerin ortak tanrılara inanmasıyla

10. Aşağıdakilerden hangisi Makedonya Kralı Büyük İskender'in oluşturduğu uygarlığa verilen isimdir?

- A) Persepolis                      B) Hegemonya                      C) Mezopotamya  
D) Helenizm                      E) Roma

11. Mısır Uygarlığı'nın Anadolu, Mezopotamya ve Hint uygarlıklarından farklı olarak özgün bir şekilde gelişmesinin temel nedeni aşağıdakilerden hangisidir?

- A) Etrafının çöller ve denizlerle çevrili olmasından dolayı kültürel etkileşimin zayıf olması  
B) Firavun adı verilen kralların, tanrısal güçlere sahip olduğuna inanılması  
C) Nil Nehri'nin suladığı verimli topraklarının olması  
D) Farklı etnik grupları bünyesinde barındırması  
E) Sosyal sınıf farklılıklarının olduğu bir toplumsal yapının olması

12. • Tarihte bilinen ilk ilahi dine inanan toplumdur.  
• İlk yazılı hukuk kurallarını oluşturan toplumdur.  
• Kâğıt, matbaa, barut ve pusulayı ilk bulan toplumdur.  
• Alfabeyi bulan ilk toplumdur.

**Yukarıda verilen özellikler ile aşağıdaki toplumlar eşleştirildiğinde, hangisinin dışta kalması beklenir?**

- A) Çinliler                      B) Sümerler                      C) Romalılar  
D) Fenikeliler                      E) İbraniler

13. Hindistan'da ortaya çıkan kast sistemi aşağıdakilerden hangisini engellemiştir?

- A) Ekonomik uğraşların çeşitlenmesini  
B) Millî birlik ve beraberliğin sağlanmasını  
C) Dinsel inançların yaşanmasını  
D) Bilimsel çalışmaların yapılmasını  
E) Tarımsal faaliyetlerin gelişmesini

14. • Yazıyı icat etmişlerdir.  
• Rahip - kral olarak kabul edilen hükümdarlar tarafından yönetilmişlerdir.  
• Şehir devletleri hâlinde örgütlenmişlerdir.  
• Ziggurat adı verilen çok amaçlı tapınaklar inşa etmişlerdir.

**Yukarıda özellikleri verilen İlk Çağ uygarlığı aşağıdakilerden hangisidir?**

- A) Sümerler                      B) Asurlar                      C) Hititler  
D) Frigler                      E) Elamlar

1. I. Şehir(site) devleti  
II. Aristokrasi  
III. Demokrasi  
IV. İmparatorluk

**Yukarıdakilerden hangileri, İlk Çağ'da görülen siyasi gücün kaynakları veya siyasi organizasyon türleri arasında yer alır?**

- A) I ve II                      B) I ve IV                      C) II ve III  
D) I, II ve IV                      E) I, II, III ve IV

2. Tarih Öncesi Çağlar ve Tarihî Çağlara, insan topluluklarının gerçekleştirdiği bazı önemli olgular damgasını vurmuştur.

**Aşağıdakilerin hangisinde çağ ile çağa damgasını vuran önemli olgu doğru eşleştirilmemiştir?**

- A) Cilalı Taş Çağı      Üretimin başlaması  
B) İlk Çağ      Yeni siyasi örgütlenmelerin oluşması  
C) Orta Çağ      Skolastik sistemin ortaya çıkması  
D) Yeni Çağ      Laik devlet anlayışının güçlenmesi  
E) Yakın Çağ      Sanayi üretiminin artması

3. Sosyal Bilimler Lisesinde öğrenci olan Ömer, yaz tatilinde İstanbul'da gönüllü rehberlik yapabilmek için İstanbul'un tarihi yerleri hakkındaki bilgilerini artırmak amacıyla yoğun bir şekilde çalışmaya başlamıştır.

**Bu hazırlık kapsamında Ömer'in aşağıdaki yerlerden hangisi ile ilgili bir çalışma yapması gerekli değildir?**

- A) Yarımburgaz Mağarası  
B) Yerebatan Sarnıcı  
C) Augustus Mabedi  
D) Kız Kulesi  
E) Ayasofya

4. Aşağıda verilen bilgilerden hangisi yanlıştır?

- A) Fibula adlı ilk çengel iğneyi Frigler bulmuştur.  
B) Bilinen ilk düzenli orduyu Akadlar kurmuştur.  
C) Hititler döneminde Anadolu'ya "Bin Tanrı İli" denilmiştir.  
D) Frigler toprak tanrıçası Kibele'ye tapmışlardır.  
E) Tapates adı verilen kilimler, Urartular tarafından yapılmıştır.

5. Mitolojiye meraklı Ceren, aşağıdaki uygarlıklardan hangisinin tarihini araştırırsa merakını giderecek daha fazla bilgiye ulaşabilir?

- A) Pers                      B) Hitit                      C) Yunan  
D) Fenike                      E) Babil

- 6.



Kadeş Antlaşması'nın Tableti



Jüli Caesar



Zeus Tapınağı



Van Kalesi

**Yukarıdaki görsellerden, aşağıdaki topluluklardan hangisine ait bir bilgiye ulaşamaz?**

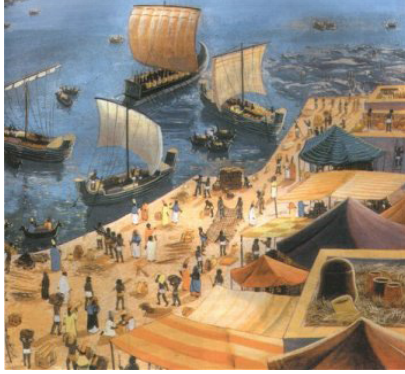
- A) Hititler                      B) Romalılar                      C) Urartular  
D) Bergamalılar                      E) Lidyalılar

7. Tarihi ticaret yolları üzerinde araştırma yapan Japon öğrenciler, Kral Yolu ile ilgili daha kapsamlı bilgiler elde edebilmek için Türkiye'ye gelirler.

**Bu öğrencilerin, Kral Yolu ile ilgili bilgilerinin artırmak için aşağıdaki şehirlerden hangisinde saha çalışması yapmaları gerekli değildir?**

- A) İzmir B) Ankara C) Kayseri  
D) Çorum E) İstanbul

8.



Özel Farabi Koleji Tarih Klubü öğrencilerinin aylık olarak çıkarttıkları Tarih dergisinin editörü Cem, Nisan sayısının ana teması olan uygarlıkla ilgili kapak resmi olarak yukarıdaki görseli kullanmıştır. Bu görselin altında ise şu bilgilere yer vermiştir: ".....Lübnan Dağları ile Doğu Akdeniz kıyılarında yaşamışlar, deniz ticareti ile uğraşmışlar; Sur, Sayda, Biblos gibi önemli liman şehirleri kurmuşlardır."

**Buna göre dergide ana tema yapılan uygarlık aşağıdakilerden hangisidir?**

- A) Fenikeliler B) Lidyalılar C) İbraniler  
D) Mısırlılar E) İyonyalılar

9. İstanbul Anadolu Lisesi'nin 9.sınıf öğrencileri için düzenlediği "İlk Çağ'da Medeniyetler Diyarı Anadolu" isimli gezi programında aşağıdaki bölgelerden hangisinin yer alması beklenemez?

- A) Çorum - Hattuşaş B) Artvin - Yusufeli  
C) Van - Tuşpa D) İzmir - Efes  
E) Antalya - Olimpos

10. İlk Çağ uygarlıklarına ait kronoloji cetveli incelendiğinde, aşağıdaki topluluklardan hangisinin diğerleriyle herhangi bir askeri, siyasi veya ticari ilişkide bulunması mümkün değildir?

- A) Sümerler B) Frigler C) Asurlar  
D) Lidyalılar E) Urartular

11. Aşağıdakilerden hangisi İlk Çağ uygarlıklarından herhangi birisine başkentlik yapmamıştır?

- A) Roma B) Babil C) Persepolis  
D) Sus E) Bağdat

12.



**Yukarıdaki haritada yeşil renkle gösterilen, insanlık tarihinin en eski yerleşimlerinden biri olan bölgeyi tanımlayabilecek en doğru ifade aşağıdakilerden hangisidir?**

- A) Bereketli Hilal B) Ön Asya  
C) Avrasya D) Maveraünnehir  
E) Doğu Akdeniz

13. Mezopotamya'da çivi yazısının ortaya çıkışından itibaren kil tabletlerin toplandığı resmi ve özel arşivler oluşturulmuştur. Asur kralı Banipal (Aşurbanipal)'in arşivi, bu arşivlerden farklı olarak belgelere ihtiyaç duyulduğunda bulunabilmesi için sistematik bir biçimde düzenlenmiştir.

**Banipal'in kütüphane özelliği taşıyan bu arşivi aşağıdaki şehirlerden hangisinde yapılan kazılar sonucu ortaya çıkartılmıştır?**

- A) Ninova B) Sus C) Babil  
D) Lagaş E) Tuşpa

14. Aşağıdakilerden hangisi Urartularla ilgili doğru bir bilgi değildir?

- A) Doğu Anadolu'da merkezi Tuşpa (Van) olan bir devlet kurmuşlardır.  
B) Topraklarını, Asurlar sık sık işgal etmişlerdir.  
C) Anadolu'da ticaret kolonileri oluşturmuşlardır.  
D) Günümüze kadar ulaşan kaleler, su kanalları ve su bentleri yapmışlardır.  
E) Maden işlemeciliği, kaya oymacılığı ve kabartma sanatı gibi alanlarda gelişmişlerdir.



• Tarihin çağlara ayrılmasının ve bu ayrımın yapılmasında etkili olan olayların Avrupa merkezli bir yaklaşımın ürünü olduğunu bir önceki ünite de belirtmiştik. Buradan hareketle Orta Çağ, Avrupa tarihinin geleneksel ve şematik olarak üç bölüme ayrılmasında ortada kalan çağa verilen isimdir. Bu üç çağ, Antik Çağ'ın klasik medeniyetleri (Antikite / İlk Çağ), Orta Çağ ve Modern Zamanlardır (Modernite / Yakın Çağ). Orta Çağ, Batı Roma İmparatorluğu'nun çöküşü ile başlayıp İstanbul'un Fethi ile biten bir dönem içerisinde kademeli olarak son bulur.

#### A. Erken Dönem Orta Çağ

- Kavimler Göçü'nden sonra hızla yıkılış sürecine giren Roma İmparatorluğu, 8. yüzyılda merkezi otoritesini ve büyük güç olma özelliğini kaybetmişti. 5. ve 8. yüzyıllar arasında Roma İmparatorluğu'nun bıraktığı boşluğu yeni halklar ve feodalite doldurdu. Büyük bir kaosun yaşandığı bu dönemde, Cermen kabileleri, imparatorluğun eski sınırlarında bölgesel egemenlikler kurdu. Bu kabileler İtalya'da Ostrogotlar, İspanya'da Vizigotlar, Fransa'da Franklar, Britanya'da Anglo-Saksonlar ve Kuzey Afrika'da Vandallardır. Hunlar, Avarlar ve Vikingler gibi savaşçı toplumlar ise Batı Avrupa'da yeni doğmakta olan bu toplumlar için büyük bir tehdit oluşturmuştur. Bu gelişmeler sonucunda Avrupa'da, yeni kültürler, gelenekler ve diller ortaya çıktı.
- Bu kargaşa ortamında, kültürel ve ekonomik faaliyetlerde büyük gerilemeler yaşandı. Ticaret yapmak ve şehirlerarası ulaşım eskisi kadar güvenli olmadığından ticarete ve üretimde düşüş görüldü. Uzun mesafeli ticarete dayanan sanayiler, örneğin ipek ve seramik ticareti kısa sürede geriledi.
- 7 ve 8. yüzyıllarda Müslümanlar; İspanya, Kuzey Afrika, Mısır, İran (Pers/Sasani İmparatorluğu), Portekiz, Suriye ve Akdeniz'in diğer kısımlarını ele geçirdi. Bu durum, deniz ticaretini geliştirdi.
- Orta Çağ Avrupası'nda Katolik Kilisesi'nin kültürel açıdan birleştirici bir etkisi vardı. Piskoposlar/keşişler aldıkları manastır eğitiminden dolayı Orta Çağ toplumunun merkezindeydi. Ruhban sınıfını oluşturan bu zümre, eğitim ve politik konularda derin etkiye sahipti. Bu sınıf, güçlü ailelerin (aristokratların/soyluların) toprak güvencesiydi.

#### B. Orta Çağ'ın Zirve Dönemi

- 11. ve 13. yüzyıllar arası, Orta Çağ'ın zirve dönemi olarak kabul edilir. Bu dönem, Avrupa'nın şehirleşme sürecinin, askeri gelişme ve düşünsel etkinliklerin canlandığı dönemdir. Bu canlanma "yağmacı" İskandinavların (Vikinglerin) ve "barbar" kavimlerin Hıristiyanlığı kabullenmesiyle ivme kazandı. Bu dönemde Avrupa'nın nüfusu büyük miktarda artış göstermiştir. Nüfus şehirlerde yoğunlaştı ve buradaki insanlar uzaklardaki tarım alanla-

rını işgal etmeye çalıştılar. 1200'lerde gelişmekte olan şehirler, yollar ve nehirlerle birbirlerine bağlı ve kıtanın ortasında bulunuyorlardı. İtalya'da özerk yönetimli şehirlerin ortaya çıkması; ekonomik hareketlenmeye, yeni dini ve ticari kurumların ortaya çıkmasına neden oldu. Baltık kıyısındaki ticaret şehirleri Hansa Birliği olarak bilinen anlaşmayı yaptılar ve bu antlaşmada Venedik, Ceneviz ve Pisa gibi İtalyan şehir devletleri de yer aldı. Bu şehir devletleri, ticaret alanlarını Akdeniz boyunca genişlettiler. Bu dönem Fransa, İngiltere ve İspanya krallıkları için şekillenme dönemi idi. Bu devletlerin güçlenmesi ve Hristiyanlığın yayılması Avrupa'daki birçok yerli halkı asimile olmaya zorladı.

- Bu süreçte Bizans, Müslüman Türklerin (Selçukluların) akınlarını bir türlü durduramaması üzerine Avrupa'dan yardım istedi. Papa'nın liderliğindeki Avrupalılar, Bizans'a yardım etmek ve Kudüs'ü Müslümanlardan geri almak için Haçlı Seferlerini başlattılar.

• Kudüs 7. yüzyılda, Yakın Doğu, Kuzey Afrika ve Anadolu'yla birlikte Müslüman kontrolü altına girmişti. Kluni tarikatı ve Tapınak Şövalyeleri, başta Kudüs olmak üzere Müslümanların eline geçmiş bölgeleri geri almak için çok büyük çaba harcadılar.

- 8. yüzyıldan itibaren Avrupa'nın büyük bir kısmı olan güney bölgeleri Müslümanların eline geçmişti. 1071'de Malazgirt Savaşı'ndan sonra Bizans İmparatorluğu ciddi anlamda çöküş sürecine girdi. Dördüncü Haçlı Seferi'nde 1204'te Konstantinopolis'in Haçlıların eline geçmesi çöküşü iyice açığa çıkardı. Konstantinopolis'in Bizanslılarca 1261'de geri alınmasına rağmen devlet artık sadece ismen bir imparatorluk haline gelmişti. Bu devlete 1453'te Osmanlı Devleti son verdi.

#### C. Geç Dönem Orta Çağ

- Geç Dönem Orta Çağ, başta Avrupa olmak üzere dünyanın pek çok bölgesi için felaketler ve zorluklar dönemi idi. Bu dönemde Avrupa'da tarım, iklim değişiminden oldukça etkilendi ve 1315-1317 yılları arasında büyük kıtlık yaşandı. Salgın bir hastalık olan veba, Avrupa'da hızla yayıldı. Kara Ölüm olarak da bilinen veba hastalığı, bazı bölgelerde 14. yüzyıldaki nüfusun neredeyse dörtte üçünü öldürdü. Büyük miktarda toprak terk edildi ve buradaki ürünler işlenemedi. İşçi sayısında azalma sonucunda işçilerin maaşı arttı ve toprak sahipleri, işçileri topraklarında çalışmaya ikna etmeye çalıştı. Ayrıca işçiler de daha çok kazanç hak ettiklerini savunarak isyan ettiler.
- Geç Dönem Orta Çağ'da Avrupa'da bunlar olurken Orta Asya ve Ön Asya'da Moğol istilaları; Ön Asya'da Moğol istilalarına ilaveten Haçlı saldırıları derin bir kaotik ortam oluşturmuştur. Bu kriz dönemi, Erken Modern Çağlara zemin hazırlayan sosyal, ekonomik ve teknolojik gelişmelere de sahne oldu.

## ORTA ÇAĞ'DA AVRUPA

## BAŞLANGICI

## KAVİMLER GÖÇÜ (375)

Büyük Hun İmparatorluğu'nun yıkılmasının ardından Çin egemenliğine girmek isteyen Hunların, Doğu ve Orta Avrupa'ya doğu ilerlemesi sonucu başlamıştır. Hunların bu hareketiyle, onların önlerinde tutunamayan barbar kavimler de batıya göç etmek zorunda kalmıştır. Kavimlerin yıllarca süren bu yer değiştirmesine Kavimler Göçü denir. Kavimler Göçü'nün Avrupa'da yarattığı baskı ve karmaşaya dayanamayan Roma İmparatorluğu önce Doğu ve Batı olmak üzere ikiye ayrılmış; Batı Roma 476'da yıkılırken Doğu Roma 1453'e kadar varlığını sürdürmüştür.

## BİTİŞİ

## İSTANBUL'UN FETHİ (1453)

– İstanbul'un fethi ile Doğu Roma İmparatorluğu (Bizans) yıkılmıştır.

## ÖNEMLİ SİYASİ OLAYLARI

## HAÇLI SEFERLERİ (1096 - 1270)

- Orta Çağ'da Avrupalıların Orta Doğu'ya yönelik başlattıkları ve yaklaşık iki yüzyıl süren Müslüman - Hristiyan savaşları serisidir.
- Papa'nın liderliğinde Hristiyanlar örgütlenerek Müslümanların üzerine sekiz sefer düzenlemişlerdir.
- Bu seferlerin amacı Müslümanların zenginliklerini ele geçirmek ve kutsal Kudüs şehri Müslümanlardan geri almaktır.

## MAGNA CARTA (BÜYÜK ŞART) (1215)

- İngiltere'de Kral Yurtsuz John ve soylular arasında yapılan bir sözleşmedir.
- Kral ve halkın karşılıklı haklarını saptayan bir anayasa niteliğindedir.
- Bu sözleşmeyle Avrupa'da ilk kez kralın yetkileri sınırlandırılmıştır.
- Magna Carta, Orta Çağ'da demokrasi alanındaki en önemli gelişmedir.

## YÜZ YIL SAVAŞLARI (1337 - 1453)

- İngiltere ve Fransa arasında aralıklarla yüz yıl süren savaşlardır.
- İngilizlerin, Fransa'nın yönetiminde hak iddia etmesi nedeniyle çıkan veraset savaşlarıdır.
- İngilizlerin Fransa'yı işgali ile başlayan bu savaşlar, Fransa'nın ülkelerini işgallerden kurtarması ile sona ermiştir.
- Avrupa'da yaşanan bu savaşlar, Osmanlı Devleti'nin Avrupa'daki ilerleyişini kolaylaştırmıştır.
- Fransa'da savaşlar sırasında derebeylerin çoğu öldüğü için mutlak krallık güçlenmiştir.
- İngiltere'de York ve Lanchester sülaleleri arasında Çifte Gül Savaşları (1455 - 1485) çıkmıştır.

! Veraset savaşları niteliği taşıyan Yüzyıl ve Çifte Gül savaşları Avrupa'da feodaliteyi zayıflatmış, mutlak krallıkları güçlendirmiştir.

## EGEMEN DÜŞÜNCESİ

## SKOLASTİZM (Dogmatik Düşünce)

Katolik Kilisesi'nin baskısından doğan, baskıcı ve karanlık düşüncedir. Bu düşünceye göre doğa ve doğa olayları yalnızca İncil ile açıklanabilirdi ve başka hiçbir bilgiye ihtiyaç yoktu.

## EGEMEN GÜÇLERİ

## FEODALİTE (Derebeylik)

Orta Çağ Avrupası'nda toprağa dayalı ekonomik ve sosyal düzenin olduğu, vassal (korunan) ve süzeren (koruyan) ilişkisinin yaşandığı, eşitsizliğe dayalı siyasi, sosyal ve ekonomik düzendir.

## KİLİSE

Orta Çağ Avrupası'nın siyasi bölünmüşlüğü ve eşitsizliğe dayalı sosyal düzeni, başta papa olmak üzere din adamlarının (ruhban sınıfı) ve onların şahsında Katolik Kilisesi'nin halk üzerindeki etkisini artırmıştır.

## AFOROZ

Dinden çıkarma

## ENTERDİ

Bir ülkedeki dini faaliyetleri durdurma

## ENGİZİSYON

Kiliseye karşı çıkarılan cezalandırma

## ENDÜLJANS

Günahların affı için çıkarılan ve parayla satılan belge





1. Balamir'in komutasındaki Hun topluluklarının Karadeniz'in kuzeyindeki Barbar kavimleri, Avrupa içlerine doğru göç etmeye zorlaması sonucu meydana gelen olaya "Kavimler Göçü" adı verilir.

**Aşağıdakilerden hangisi Kavimler Göçü'nün sonuçlarından biri değildir?**

- A) Roma İmparatorluğu'nun parçalanması  
B) Avrupa'da feodal sistemin doğması  
C) Avrupa'nın etnik yapısının değişmesi  
D) Avrupa Hun İmparatorluğu'nun kurulması  
E) Moğol İmparatorluğu'nun etki alanının genişlemesi

2. Kavimler Göçü sonucunda, Orta Çağ Avrupası'na egemen olan feodalite rejiminin,

- kralların elinde bulunan yetkilerin, çok sayıda derebeyi arasında bölüşülmesi,
- senyör denilen derebeylerin hem toprağın, hem de onu işleyen çiftçinin sahibi olması,

**özelliklerine dayanarak,**

- I. Halk, senyör tarafından ezilmekte ve sömürülmektedir.  
II. Siyasi, sosyal ve ekonomik yaşamda soylular etkilidir.  
III. Senyörün, himayesindeki insanlar üzerinde sınırsız hakları vardır.

**yargılarından hangilerine ulaşılabilir?**

- A) Yalnız I                      B) Yalnız II                      C) Yalnız III  
D) I ve II                      E) I, II ve III

3. Kavimler Göçü'nün aşağıdaki sonuçlarından hangisi Avrupa'nın siyasi yapısının değiştiğine doğrudan kanıt gösterilebilir?

- A) Kilisenin baskısının artması  
B) Feodalitenin güçlenmesi  
C) Toplumsal sınıfların yaygınlaşması  
D) Hristiyanlığın yayılması  
E) Etnik yapının değişikliğe uğraması

4. Kavimler Göçü'nün sonucunda meydana gelen,

- I. Roma İmparatorluğu'nun ikiye ayrılması,  
II. barbar kavimlerin Avrupa içlerine girmesi,  
III. feodal sistemin yaygınlaşması

**durumlarından hangileri, Avrupa'nın bugünkü etnik yapısının oluşumuna katkı sağladığı söylenebilir?**

- A) Yalnız I                      B) Yalnız II                      C) Yalnız III  
D) II ve III                      E) I, II ve III

5. Orta Çağ Avrupası'nda, ruhban sınıfının gücü gittikçe artmış; bu sınıf, dinin yanında siyasi güç de kazanmıştır. Krallar, papaların yanında basit bir yönetici duruma düşmüşlerdir. Kilise; endüljans, enterdi, aforoz ve engizisyon gibi yöntemlerle dini sömürü aracı olarak kullanmıştır. Halk elindeki toprağı çeşitli yöntemlerle kiliseye bağışlayarak ya da kaptırarak, serf durumuna düşmüştür.

**Bu bilgiye göre, aşağıdakilerden hangisine ulaşamaz?**

- A) Dinsel gücün, siyasi güçten üstün olduğuna  
B) Din adamlarının halkın dinsel duygularını sömürdüğüne  
C) Tarımsal faaliyetlerin öneminin azaldığına  
D) Kilisenin yargı yetkisine sahip olduğuna  
E) Din adamlarının ayrıcalıklı bir sınıf olduğuna

6. Derebeylik olarak da anılan feodalizm, başta Orta Çağ Avrupası olmak üzere tarihin birçok evresinde rastlanan toplumsal, siyasi ve ekonomik örgütleniş biçimidir.

**Aşağıdakilerden hangisi bu örgütlenmenin özelliklerinden biri değildir?**

- A) Merkezî otorite zayıftır.  
B) Yerellik görülür.  
C) Kendi kendine yeterli üzerine kuruludur.  
D) Zenginliğin ölçüsü topraktır.  
E) Pazar ekonomisi ve rekabet gelişmiştir.

7. Skolastik düşüncenin egemen olduğu Orta Çağ Avrupa'sına "Karanlık Devir" denilmiştir.

**Orta Çağ Avrupa'sının bu şekilde tanımlanmasında,**

- I. otorite boşluğunun yaşanması,
- II. bilim ve teknik alanda geri kalınması,
- III. halkın kendi arasında yıllarca savaşması

**durumlarından hangilerinin doğrudan etkili olduğu savunulabilir?**

- A) Yalnız I                      B) Yalnız II                      C) Yalnız III  
D) I ve III                      E) II ve III

8. Feodalite (derebeylik), Orta Çağ Avrupası'nda görülen siyasi yönetim şeklidir.

**Aşağıdakilerden hangisi, feodalitenin özelliklerinden biri değildir?**

- A) Eşitsizliğe dayalı bir yönetimdir.
- B) Zenginlik ölçüsü topraktır.
- C) Toprağın ve köylünün sahibi senyörlerdir.
- D) Himaye sistemine dayalıdır.
- E) Burjuva sınıfı toplumsal ve siyasi alanda güçlüdür.

9. Orta Çağ'da Avrupa'da soylular, sahip oldukları geniş topraklarda, köle statüsündeki köylüleri çalıştırmışlardır.

**Buna göre, Orta Çağ Avrupası ile ilgili,**

- I. Sınıflı toplum yapısı vardır.
- II. Kilisenin ekonomik gücü sınırlıdır.
- III. Aristokratlar sınıfı siyasi güce sahiptir.

**yorumlarından hangileri yapılabilir?**

- A) Yalnız I                      B) Yalnız II                      C) Yalnız III  
D) I ve III                      E) I, II ve III

10. 1203 yılında Kudüs'ü almak için tekrar harekete geçen haçlılar, Bizans'ın içinde bulunduğu kargaşa ortamını fırsat bilerek İstanbul'a gelmişler ve kenti üç gün içinde ele geçirmişlerdir. Latinler, İstanbul'daki bütün evleri ve kiliseleri yağmalayarak, Ortadoksların kutsal tasvirlerini (ikonlar) kırmışlar ve sonunda 1204 yılında "Latin İmparatorluğu" adlı bir devlet kurmuşlardır.

**Bu bilgiye dayanarak,**

- I. XIII. yüzyıl başlarında Bizans'ta iç karışıklıkların yaşandığı,
- II. Katoliklerin, Ortadoksların dini sembollerine zarar verdiği,
- III. Latinlerin, Bizans'taki kargaşa ortamına son verdiği

**durumlarından hangilerinin geçerli olduğu savunulabilir?**

- A) Yalnız I                      B) Yalnız II                      C) I ve II  
D) I ve III                      E) II ve III

11. I. Halkın haberi olmadan yeni vergi koyulmayacak  
II. Kral, kanunlara uygunsuz hareket etmeyecek  
III. Halkın can ve mal güvenliği kanun güvencesi altına alınacak

**Magna Carta'da yer alan yukarıdaki hükümlerden hangileri, İngiltere'de hukuk devleti anlayışının yerleştiğini gösterir niteliktedir?**

- A) Yalnız I                      B) Yalnız II                      C) I ve III  
D) II ve III                      E) I, II ve III

12. **Aşağıdakilerden hangisinin Orta Çağ'da yaşanan gelişmelerden biri olduğu söylenemez?**

- A) Anadolu'da Türk-İslam kültürünün yaygınlaşması
- B) Balkanlar'da dini ve siyasi bölünmüşlüğün yaşanması
- C) Avrupa'da burjuva sınıfının siyasi yaşama damgasını vurması
- D) Orta Doğu'da İslam Rönesansı'nın yaşanması
- E) Avrupa'da çeşitli Türk devletlerinin kurulması